

*T.C*  
**UŐAK VALİLİĐİ**  
**NIHAT DÜLGEROĐLU İLKOKULU MÜDÜRLÜĐÜ**

**2024-2028**



**STRATEJİK PLANI**



### İSTİKLALMARŞI

Korkma, sönmez bu şafaklarda yüzen al sancak;  
Sönmeden yurdumun üstünde tüten en son ocak.  
O benim milletimin yıldızıdır, parlayacak;  
O benimdir, o benim milletimin yıldızıdır.

Çatma, kurban olayım, çehreni ey nazlı hilal!  
Kahraman ırkıma bir gül! Ne bu şiddet, bu celal?  
Sana olmaz dökülen kanlarımız sonra helal...  
Hakkıdır Hakk'a tapan milletimin istiklal!

Ben ezelden beridir hür yaşadım, hür yaşarım.  
Hangi çılgın bana zincir vuracakmış? Şaşarım!  
Kükremiş sel gibiyim, bendimi çiğner, aşarım.  
Yırtarım dağları, enginlere sığmam taşarım.

Garbın afakını sarmışsa çelik zırflı duvar,  
Benim iman dolu göğsüm gibi serhaddim var.  
Ulusun, korkma! Nasıl böyle bir imanı boğar,  
"Medeniyet!" dediğin tek dişi kalmış canavar?

Arkadaş! Yurduma alçakları uğratma sakın.  
Siper et gövdeni, dursun bu hayasızca akın.  
Doacaktır sana va'dettikleri günler Hakk'ın...  
Kim bilir, belki yarından da yakın.

Başığın yerleri "toprak!" Diyerek geçme, tenc:  
Düştün ahındaki bölünce keşmece yatacın.  
Sen şehit oğlusun, incitme, yazdır atanc:  
Verme, dünyaları alsan da, bu cennet vatanı.

Kim bu cennet vatanın uğruna olmaz ki feda?  
Şüheda fışkıracak toprağı sıksan, şüheda!  
Canı, canını bütün varım alsan da Hüda,  
Etmesin tek vatanından beni dünyada cüda.

Ruhumun senden, İlahi, şudur ancak emeli:  
Değmesin mabedimin göğsüne namahrem eli.  
Bu ezanlar ezanlar-ki şahadetleri dinin temeli,  
Ebedi yurdumun üstünde benim inlemeli.

O zaman vedod ile bin secde eder-varsa taşım,  
Her cerihamdan, İlahi, boşanıp kanlı yaşım,  
Fışkırtır ruh-u mücerred gibi yerden na şım;  
O zaman yükselerek arşa değer belki başım.

Dalgaları sen de şafaklar gibi ey şanlı hilal!  
Olsun artık dökülen kanlarımın hepsi helal!  
Ebediyen sana yok, ırkıma yok izmihâl:  
Hakkıdır, hür yaşamış bayrağımın hürriyet;  
Hakkıdır, Hakk'a tapan, milletimin istiklal!

Mehmet AKİ ERSOY

*Öğretmenler;  
Yeni Nesil Sizin  
Eseriniz Olacaktır.*

*K. ÖZTÜRK*

### GENÇLİĞE HİTBE

Ey Türk gençliği! Birinci vazifen, Türk İstikbalini, Türk Cumhuriyetini, İlelebet, muhafaza ve müdafaa etmektir.

Mevduiyetinin ve istikbalinin yegane temeli budur. Bu temel, senin, en kıymetli hazinendir. İstikbalde dahi, seni, bu hazineden, mahrum etmek isteyecek, dahil ve harici, bedhahların olacaktır. Bir gün, İstiklal ve Cumhuriyet müdafaa mecburiyetine düşersen, vazifeye atılmak için, içinde bulunacağın vaziyetin imkanı ve şeraitini düşünmeyeceksin! Bu imkanı ve şeraiti, çok namisat bir mahiyette tezahür edebilir. İstiklal ve Cumhuriyetine kasıtlı olarak düşmanlar, bütün dünyada emsali görülmemiş bir galibiyetin müessesili olabilirler. Cebren ve hile ile zata vatanın, bütün kaleleri zaft edilmiş, bütün tersanelerine girilmiş, bütün orduları dağıtılmış ve memleketin her köşesi bilfiil işgal edilmiş olabilir. Bütün bu şeraitten daha ilim ve daha vahim olmak üzere, memleketin dahilinde, İktidara sahip olanlar gaflet ve dalaletle hatta hiyanet içinde bulunabilirler. Hatta bu iktidar sahipleri şahsi menfaatlerini, müstevlilerin siyasi emelleriyle tevhit edebilirler. Millet, fakir u zaruret içinde harap ve bîtop düşmüş olabilir.

Ey Türk İstikbalinin evladı! İpe, bu ahval ve şerait içinde dahi, vazifen; Türk İstiklal ve Cumhuriyetini kurtarmaktır! Muhtaç olduğun kudret, damarlarındaki asli kanda, mevcuttur!

*K. ÖZTÜRK*

## Okul Bilgileri

<b>İli:</b> UŞAK		<b>İlçesi:</b> MERKEZ			
<b>Adres:</b>	Kemal Öz Mah. 2.Kehribar Sokak No:12	<b>Coğrafi Konum (link)</b>	<a href="https://www.kisa.link/TGRmd">https://www.kisa.link/TGRmd</a>		
<b>Telefon Numarası:</b>	0 246 224 39 39	<b>Faks Numarası:</b>	0 276 224 27 37		
<b>e- Posta Adresi:</b>	722928@meb.k12.tr	<b>Web sayfası adresi:</b>	<a href="https://nihatdulgerogluilkokulu.meb.k12.tr">https://nihatdulgerogluilkokulu.meb.k12.tr</a>		
<b>Kurum Kodu:</b>	722928	<b>Öğretim Şekli:</b>	Tam Gün		
<b>Okulun Hizmete Giriş Yılı</b>	2004	<b>Yeni Bina Hizmete Giriş Yılı</b>	2021		
<b>Öğrenci Sayısı</b>			<b>Öğretmen Sayısı</b>		
<b>Kız</b>	<b>Erkek</b>	<b>Toplam</b>	<b>Kadın</b>	<b>Erkek</b>	<b>Toplam</b>
416	436	852	17	15	32
<b>Derslik Başına Düşen Öğrenci Sayısı</b>			35		
<b>İdareci Sayısı</b>			0	3	3
<b>Memur Sayısı</b>			0	1	1
<b>Hizmetli Sayısı</b>			0	1	1
<b>TYP-İŞKUR Hizmetli Sayısı</b>			4	0	4
<b>Toplam Personel Sayısı</b>			21	20	41



## SUNUŞ

21.Yüzyılda çok hızlı gelişen bilim ve teknolojiyle birlikte kurumların hızlı deęişimine uyum sağlayabilmeleri için yönetim anlayışının da deęiřimi kaçınılmaz olmuřtur. Hızlı bir gelişme çabası içinde olan ve hızla gelişen Türkiye eğitim yönetimi anlayışı; çağın gereklerine göre deęişmekte ve gelişmektedir. Eğitim kurumları deęişime uyum sağlayabilmek için tedbirler almak ve bunu sağlayabilmek için geleceęi planlamak zorundadır. Bu noktada stratejik planlama çalışmalarının önemi artmaktadır. Stratejik planlarıyla kurumlar tüm paydařlarıyla birlikte bugünkü durumlarını analiz ederek, kaynaklarını etkili ve verimli kullanıp geleceklerini planlar.

Okulumuz, daha iyi bir eğitim seviyesine ulaşmak düşüncesiyle sürekli yenilenmeyi ve kalite kültürünü kendisine ilke edinmeyi amaçlamaktadır. Büyük önder Atatürk'ü örnek alan bizler; Çaęa uyum sağlamış, çağı yönlendiren öğrenciler yetiřtirmek için, geleceęimizin teminatı olan öğrencilerimizi daha iyi imkânlarla yetiřip, düşünce ufku ve yenilikçi ruhu açık, Türkiye Cumhuriyetinin çıtasını daha yükseklerle taşıyan bireyler olması için öğretmenleri ve idarecileriyle özverili bir řekilde tüm azmimizle çalışmaktayız.

Biz, eğitimi bizi biz yapan en etkili gelişim-deęişim-dönüşüm süreci olarak görmekteyiz. Bu nedenle amacımız yaşadığımız toprakları eğitimli insanlarla daha mutlu daha gelişmiş bir ülke haline getirmektir. Ulusumuzun gelişmiş, çağdaş, modern, zengin ve dünyada söz sahibi bir ülke haline dönüşüm sürecinde eğitimin gücünü görerek; bu güce vermek için Türkiye Cumhuriyeti'nin bir ülküsü, kurucusu Mustafa Kemal Atatürk'ün önderlik ettięi bu yolda öğrenciler yetiřtirmektir. Bu bağlamda bizler Nihat Dülgeroęlu İlkokulu olarak öncelikle stratejik planımızı oluşturmak için önce ekipler oluşturduk, okulumuzun özel durumu fiziksel koşulları, avantajları ve dezavantajlarını belirledik. Bu doğrultuda gerçekleştirilebilecek hedefler saptadık. Böylece kurumumuzun sürekli iyileřtirme yoluyla başarısını arttıracak yeni hedefler belirlemiş olduk. Bu çalışmamızla öğrencilerimizin bilgi ve becerilerini geliřtireceęine, verimlilięini arttıracacağına, Kurum kültürünü geliřtirerek, görev ve sorumlulukları paylařarak hedeflere ulaşmamıza yardımcı olacaktır. 2024-2028 Stratejik planımızın yararlı olmasını diliyoruz. Okul olarak Uřak' ta tercih edilen bir okul olmak istiyoruz.

Aziz AYDIN

Okul Müdürü

# İÇİNDEKİLER

## 1. GİRİŞ VE STRATEJİK PLANIN HAZIRLIK SÜRECİ

- 1.1. Strateji Geliştirme Kurulu ve Stratejik Plan Ekibi
- 1.2. Planlama Süreci

## 2. DURUM ANALİZİ

- 2.1. Kurumsal Tarihçe
- 2.2. Uygulanmakta Olan Planın Değerlendirilmesi
- 2.3. Mevzuat Analizi
- 2.4. Üst Politika Belgelerinin Analizi
- 2.5. Faaliyet Alanları ile Ürün ve Hizmetlerin Belirlenmesi
- 2.6. Paydaş Analizi
- 2.7. Kuruluş İçi Analiz

- 2.7.1. Teşkilat Yapısı
- 2.7.2. İnsan Kaynakları
- 2.7.3. Teknolojik Düzey
- 2.7.4. Mali Kaynaklar
- 2.7.5. İstatistik Veriler

## 2.8. Dış Çevre Analizi (Politik, Ekonomik, Sosyal, Teknolojik, Yasal ve Çevresel Çevre Analizi -PESTLE)

### 2.9. Güçlü ve Zayıf Yönler ile Fırsatlar ve Tehditler (GZFT) Analizi

### 2.10. Tespit ve İhtiyaçların Belirlenmesi

## 3. GELECEĞE BAKIŞ

### 3.1. Misyon

### 3.2. Vizyon

### 3.3. Temel Değerler

## 4. AMAÇ, HEDEF VE STRATEJİLERİN BELİRLENMESİ

- 4.1. Amaçlar
- 4.2. Hedefler
- 4.3. Performans Göstergeleri
- 4.4. Stratejilerin Belirlenmesi
- 4.5. Maliyetlendirme

## 5. İZLEME VE DEĞERLENDİRME

## 6. Tablo/Şekil/Grafikler/Ekler



# 1. GİRİŞ VE STRATEJİK PLANIN HAZIRLIK SÜRECİ

## 1.1. Strateji Geliştirme Kurulu ve Stratejik Plan Ekibi

**Strateji Geliştirme Kurulu:** Okul müdürünün başkanlığında, bir okul müdür yardımcısı, bir öğretmen ve okul/aile birliği başkanı ile bir yönetim kurulu üyesi olmak üzere 5 kişiden oluşan üst kurul kurulur.

**Stratejik Plan Ekibi:** Okul müdürü tarafından görevlendirilen ve üst kurul üyesi olmayan müdür yardımcısı başkanlığında, belirlenen öğretmenler ve gönüllü velilerden oluşur.

Tablo 1. Strateji Geliştirme Kurulu ve Stratejik Plan Ekibi Tablosu

Strateji Geliştirme Kurulu Bilgileri		Stratejik Plan Ekibi Bilgileri	
Adı Soyadı	Ünvanı	Adı Soyadı	Ünvanı
Aziz AYDIN	Okul Müdürü	Süleyman DURAN	Müdür Yardımcısı
Yılmaz GÜNEŞ	Müdür Yardımcısı	Kübra ŞENGÜL	Rehber Öğretmen
İpek ELEDAĞ	Okul-Aile Birliği Başkanı	Kürşat AKIN	Öğretmen
Ömer SELCEN	Öğretmen	Hakkı TARAKÇIOĞLU	Öğretmen
Aydın ÇELEBİ	Okul-Aile Birliği Yönetim Kurulu Üyesi	Murat DOKUZ	Öğretmen
		Burak YAVAŞ	Öğretmen
		Ali HANCI	Veli
		Müge TARHAN	Veli

## 1.2. Planlama Süreci:

2024-2028 dönemi stratejik plan hazırlanma süreci Strateji Geliştirme Kurulu ve Stratejik Plan Ekibinin oluşturulması ile başlamıştır. Ekip tarafından oluşturulan çalışma takvimi kapsamında ilk aşamada durum analizi çalışmaları yapılmış ve durum analizi aşamasında, paydaşlarımızın plan sürecine aktif katılımını sağlamak üzere paydaş anketi, toplantı ve görüşmeler yapılmıştır. Durum analizinin ardından geleceğe yönelim bölümüne geçilerek okulumuzun/kurumumuzun amaç, hedef, gösterge ve stratejileri belirlenmiştir.

## 2. DURUM ANALİZİ

*Stratejik planlama sürecinin ilk adımı olan durum analizi, okulumuzun “neredeyiz?” sorusuna cevap vermektedir. Okulumuzun geleceğe yönelik amaç, hedef ve stratejiler geliştirebilmesi için öncelikle mevcut durumda hangi kaynaklara sahip olduğu ya da hangi yönlerinin eksik olduğu ayrıca, okulumuzun kontrolü dışındaki olumlu ya da olumsuz gelişmelerin neler olduğu değerlendirilmiştir. Dolayısıyla bu analiz, okulumuzun kendisini ve çevresini daha iyi tanımasına yardımcı olacak ve stratejik planın sonraki aşamalarından daha sağlıklı sonuçlar elde edilmesini sağlayacaktır.*

*Durum analizi bölümünde, aşağıdaki hususlarla ilgili analiz ve değerlendirmeler yapılmıştır;*

- *Kurumsal tarihçe*
- *Uygulanmakta olan planın değerlendirilmesi*
- *Mevzuat analizi*
- *Üst politika belgelerinin analizi*
- *Faaliyet alanları ile ürün ve hizmetlerin belirlenmesi*
- *Paydaş analizi*
- *Kuruluş içi analiz*
- *Dış çevre analizi (Politik, ekonomik, sosyal, teknolojik, yasal ve çevresel analiz)*
- *Güçlü ve zayıf yönler ile fırsatlar ve tehditler (GZFT) analizi*
- *Tespit ve ihtiyaçların belirlenmesi*

## 2.1. Kurumsal Tarihçe

Okulumuz 2004-2005 Eğitim-öğretim yılında öğrenci kabulüne başlamıştır. 1934 yılında Uşak'ta doğan Turhan AKÇAY, 2004 yılında eğitime %100 destek kapsamında ilimizin ihtiyaç duyduğu bu bölgeye kendi ismi ile anılacak olan, depreme dayanıklı modern yapıda okulumuzu yaptırmıştır.

2004 yılından 26.11.2021 yılına kadar okulumuz Turhan Akçay İlkokulu olarak eğitim öğretime devam etmiş olup Valilik Makamınının 26.11.2021 tarihli ve 38008271 sayılı yazılılarıyla İl Özel İdaresine kayıtlı Nihat Dülgeroğlu binasına taşınarak Nihat Dülgeroğlu İlkokulu ismini almıştır.

Bir bina, 24 derslik, Müdür, Müdür Yardımcısı, Öğretmenler Odası, Çok Amaçlı Salon gibi bölümleri bulunan okulumuz, 2023-2024 Eğitim-öğretim yılında: 1 Müdür, 2 Müdür Yardımcısı, 5 Branş, 25 sınıf, 1 Memur ve 1 Kadrolu, 4 İŞKUR (görevlendirme) Hizmetli olmak üzere toplam 41 personel; 852 öğrenci ile eğitim-öğretim faaliyetlerine devam etmektedir.





## 2.2. Uygulanmakta Olan Stratejik Planın Değerlendirilmesi

Uygulanmakta olan stratejik planın değerlendirilmesi yapılarak, planın uygulanmış olan dönemine ilişkin hedef ve göstergeler bazında gerçekleşme düzeyi ile başarı ve başarısızlık nedenleri gözden geçirildi. 2024-2028 stratejik planımızda da yer alacak amaç, hedef ve performans göstergelerinin doğru bir çerçevede belirlenmesini temin etmektir. Bu çalışma için uygulanmakta olan stratejik planın izleme ve değerlendirme bölümünde detayları verilen stratejik plan izleme ile stratejik plan değerlendirme tablolarından yararlanılmıştır.

Uygulanmakta olan stratejik planın değerlendirilmesi sonucu hedef ve performans göstergeleri, Mevcut çevre şartları, riskler ve üst politika belgelerinden gelen sorumluluklar dikkate alındığında söz konusu hedeflerin yeni planda yer alıp almaması hususu değerlendirildi. Önceki hedeflerin yerine Meb tarafından belirlenen hedef kartlarına göre yeni hedefler belirlendi.

Stratejik planda amacın farklı açılardan iyileştirilmesi için yeni hedef kartlarına göre yeni amaç ve hedefler ile performans göstergeleri belirlendi.

## 2.3. Yasal Yükümlülükler ve Mevzuat Analizi

Tablo 2. Yasal Yükümlülükler ve Mevzuat Tablosu

<b>Mevzuat Adı Yasal Yükümlülük (Görevler)</b>	<b>Dayanak (Kanun, Yönetmelik, Genelge Adı ve numarası)</b>
Her Türk çocuğuna iyi bir vatandaş olmak için gerekli temel bilgi, beceri, davranış ve alışkanlıkları kazandırmak; onu milli ahlak anlayışına uygun olarak yetiştirmek.	1739 sayılı kanununun 23. maddesi, 222 sayılı kanununun 1. maddesi,
Her Türk çocuğunu ilgi, iştihad ve kabiliyetleri yönünden yetiştirerek hayata ve üst öğrenime hazırlamak	1739 sayılı kanununun 23. maddesi.
Öğrencilere, Atatürk ilke ve inkılaplarını benimsetme; Türkiye Cumhuriyeti Anayasası'na ve demokrasinin ilkelerine, insan hakları, çocuk hakları ve uluslararası sözleşmelere uygun olarak haklarını kullanma, başkalarının haklarına saygı duyma, görevini yapma ve sorumluluk yüklenebilen birey olma bilincini kazandırmak	Okul Öncesi Eğitim ve İlköğretim Kurumları Yönetmeliği 5. maddesi
Öğrencilerin, millî ve evrensel kültür değerlerini tanımasını, benimsemelerini, geliştirmelerini bu değerlere saygı duymalarını sağlamak	Okul Öncesi Eğitim ve İlköğretim Kurumları Yönetmeliği

Öğrencileri, kendilerine, ailelerine, topluma ve çevreye olumlu katkılar yapan, kendisi, ailesi ve çevresi ile barışık, başkalarıyla iyi ilişkiler kuran, iş birliği içinde çalışan, hoşgörülü ve paylaşmayı bilen, dürüst, erdemli, iyi ve mutlu yurttaşlar olarak yetiştirmek.	Okul Öncesi Eğitim ve İlköğretim Kurumları Yönetmeliği
Öğrencilere bireysel ve toplumsal sorunları tanıma ve bu sorunlara çözüm yolları arama alışkanlığı kazandırmak.	Okul Öncesi Eğitim ve İlköğretim Kurumları Yönetmeliği
Öğrencilere, toplumun bir üyesi olarak kişisel sağlığının yanı sıra ailesinin ve toplumun sağlığını korumak için gerekli bilgi ve beceri, sağlıklı beslenme ve yaşam tarzı konularında bilimsel geçerliliği olmayan bilgiler yerine, bilimsel bilgilerle karar verme alışkanlığını kazandırmak.	Okul Öncesi Eğitim ve İlköğretim Kurumları Yönetmeliği
Öğrencilerin becerilerini ve zihinsel çalışmalarını birleştirerek çok yönlü Gelişmelerini sağlamak	Okul Öncesi Eğitim ve İlköğretim Kurumları Yönetmeliği
Öğrencileri kendilerine güvenen, sistemli düşünebilen, girişimci, teknolojiyi etkili biçimde kullanabilen, planlı çalışma alışkanlığına sahip estetik duyguları ve yaratıcılıkları gelişmiş bireyler olarak yetiştirmek.	Okul Öncesi Eğitim ve İlköğretim Kurumları Yönetmeliği
Öğrencilerin ilgi alanlarının ve kişilik özelliklerinin ortaya çıkmasını sağlamak, meslekleri tanıtmak ve seçeceği mesleğe uygun okul ve kurumlara yönelmek	Okul Öncesi Eğitim ve İlköğretim Kurumları Yönetmeliği
Öğrencileri derslerde uygulanacak öğretim yöntem ve teknikleriyle sosyal, kültürel ve eğitsel etkinliklerle kendilerini geliştirmelerine ve gerçekleştirmelerine yardımcı olmak	Okul Öncesi Eğitim ve İlköğretim Kurumları Yönetmeliği
Öğrencileri ailesine ve topluma karşı sorumluluk duyabilen, üretken, verimli, ülkenin ekonomik ve sosyal kalkınmasına katkıda bulunabilen bireyler olarak yetiştirmek.	Okul Öncesi Eğitim ve İlköğretim Kurumları Yönetmeliği
Doğayı tanıma, sevme ve koruma, insanın doğaya etkilerinin neler olabileceğine ve bunların sonuçlarının kendisini de etkileyebileceğine ve bir doğa dostu olarak çevreyi her durumda koruma bilincini kazandırmak	Okul Öncesi Eğitim ve İlköğretim Kurumları Yönetmeliği
Öğrencilere bilgi yüklemek yerine, bilgiye ulaşma ve bilgiyi kullanma yöntem ve tekniklerini öğretmek	Okul Öncesi Eğitim ve İlköğretim Kurumları Yönetmeliği
Öğrencileri bilimsel düşünme, araştırma ve çalışma becerilerine yönlendirmek.	Okul Öncesi Eğitim ve İlköğretim Kurumları Yönetmeliği
Öğrencilerin, sevgi ve iletişimin desteklediği gerçek öğrenme ortamlarında düşünsel becerilerini kazanmalarına, yaratıcı güçlerini ortaya koymalarına ve kullanmalarına yardımcı olmak.	Okul Öncesi Eğitim ve İlköğretim Kurumları Yönetmeliği
Öğrencilerin kişisel ve toplumsal araç-gereci, kaynakları ve zamanı verimli kullanmalarını, okuma zevk ve alışkanlığı kazanmalarını sağlamak.	Okul Öncesi Eğitim ve İlköğretim Kurumları Yönetmeliği

## 2.4. Üst Politika Belgeleri Analizi

Üst politika belgelerinde MEB kapsamına giren konular ayrıntılı olarak taranmış ve bu belgelerde yer alan politikalar dikkate alınmıştır. Stratejik plan çalışmaları kapsamında taranmış olan politika belgeleri aşağıda verilmiştir.

- 12. Kalkınma Planı
- Cumhurbaşkanlığı Programı
- Orta Vadeli Program
- Cumhurbaşkanlığı Yıllık Programı
- Millî Eğitim Bakanlığı Stratejik Planı
- Uşak İl Millî Eğitim Müdürlüğü Stratejik Planı
- Millî Eğitim Şura Kararları
- Millî Eğitim Kalite Çerçevesi
- Hayat Boyu Öğrenme Strateji Belgesi
- Ulusal Öğretmen Strateji Belgesi
- TÜBİTAK Vizyon 2023 Eğitim ve İnsan Kaynakları Rapor
- Ulusal İstihdam Stratejisi (2014-2023)

## 2.5. Faaliyet Alanları ile Ürün/Hizmetlerin Belirlenmesi

Mevzuat analizi çıktıları dolayısıyla görev ve sorumluluklar dikkate alınarak okul sunduğu temel ürün ve hizmetler belirlenmiştir. Belirlenen ürün ve hizmetler Tablo 3'te belirtildiği gibi belirli faaliyet alanları altında toplulaştırılmıştır. Faaliyet alanları ile ürün ve hizmetlerin belirlenmesi amaç, hedef ve stratejilerin oluşturulması aşamasında yönlendirici olacaktır.

Tablo 3. Faaliyet Alanlar/Ürün ve Hizmetler Tablosu

Faaliyet Alanı	Ürün/Hizmetler
Öğretim-eğitim faaliyetleri	<b>Öğrenci İşleri</b> <ul style="list-style-type: none"><li>• Kayıt-nakil işleri</li><li>• Devam-devamsızlık</li><li>• Sınıf geçme</li><li>• Not çizelgeleri</li><li>• Öğrenci başarısının değerlendirilmesi</li></ul>
Rehberlik faaliyetleri	<ul style="list-style-type: none"><li>• Okula uyum semineri 1. Sınıf velilerine ve Öğrencilere rehberlik yapmak.</li><li>• Velilere rehberlik etmek</li><li>• Rehberlik faaliyetlerini yürütmek.</li><li>• Seminer (sınırlar)</li><li>• Anne baba tutumları semineri</li><li>• Çocuk ve oyun semineri</li><li>• Psikolojik sağlamlık</li><li>• Yaşam becerileri broşür.</li><li>• Aile içi iletişim semineri</li></ul>
Sosyal faaliyetler	<ul style="list-style-type: none"><li>• Sosyal Etkinlik</li><li>• Kulüp çalışmaları</li><li>• Şiir dinletisi</li><li>• Sanat etkinlikleri</li><li>• Zekâ oyunları</li><li>• Milli ve manevi değerleri koruma ve yaşatmaya yönelik çalışmalar</li><li>• Toplumsal bilinci geliştirmeye yönelik çalışmalar.</li><li>• Tarihi ve doğal çevrenin korunması ve geliştirilmesine yönelik çalışmalar</li></ul>

<b>Sportif faaliyetler</b>	<ul style="list-style-type: none"> <li>• Okul Sporları</li> <li>• Lisans İşlemleri</li> <li>• Takım çalışmaları</li> <li>• Spor araç -gereçleri temin etmek.</li> </ul>
<b>Kültürel ve sanatsal faaliyetler</b>	<ul style="list-style-type: none"> <li>• Sosyal Etkinlikler</li> <li>• Şiir dinletisi</li> <li>• Müzik</li> <li>• Gezi-gözlem inceleme</li> <li>• Kültürel ve sanatsal etkinlikler ve geziler</li> </ul>
<b>İnsan kaynakları faaliyetleri (mesleki gelişim faaliyetleri, personel etkinlikleri...)</b>	<ul style="list-style-type: none"> <li>• Personel işleri (personel özlük işleri)</li> <li>• Maaş –ek ders –çeşitli ödemeler bordroları</li> <li>• Hizmet içi eğitim</li> <li>• Okul Temelli Mesleki gelişim</li> </ul>
<b>Okul aile birliği faaliyetleri</b>	<ul style="list-style-type: none"> <li>• Genel Kurul, Yönetim ve denetim kurulunun oluşumu</li> <li>• Birliğin gelir ve giderleri</li> <li>• Kantin vb. yerlerin kiralanma usulü ve işlemleri</li> <li>• Giderlerin dağıtımı</li> <li>• Gelirlerin harcanması</li> <li>• Tutulacak defter ve evraklar</li> <li>• Okul Müdürlüğü ile yönetmeliğe göre koordineli çalışmak</li> <li>• Okul çevre ilişkileri</li> <li>• Sosyal Etkinlikler</li> <li>• Spor-sanatsal etkinliklerde faaliyetlerde bulunma</li> </ul>
<b>Öğrencilere yönelik faaliyetler</b>	<ul style="list-style-type: none"> <li>• Öğrenci sağlığı ve güvenliği</li> <li>• Eğitim öğretim</li> <li>• Spor-sanatsal etkinliklerde</li> </ul>
<b>Ölçme değerlendirme faaliyetleri</b>	<ul style="list-style-type: none"> <li>• Ölçme değerlendirme formlarının doldurulması.</li> <li>• Öğrenci davranış notlarının doldurulması</li> <li>• Ders kazanım gözlem formlarının doldurulması</li> </ul>
<b>Öğrenme ortamlarına yönelik faaliyetler</b>	<ul style="list-style-type: none"> <li>• Sınıfların düzenlenmesi</li> <li>• Atölye ve işliklerin düzenlenmesi</li> <li>• Spor ve oyun alanlarının düzenlenmesi geliştirilmesi</li> <li>• Okul dışı öğrenme ortamlarına ( müzeler, botanik bahçeleri, bilim merkezleri, sanat merkezleri, doğal tarihi ve kültürel yerler, enerji santralleri, ziyarete açık endüstriyel kuruluşlar, sivil toplum kuruluşları, üniversiteler, fabrikalar, teknoparklar) gibi yerlere gezi düzenlenmesi.</li> </ul>
<b>Ders dışı faaliyetler</b>	<ul style="list-style-type: none"> <li>• Akıl ve zekâ oyunları</li> <li>• Değerler eğitimi</li> <li>• Satranç</li> <li>• Toplum hizmeti çalışmaları</li> </ul>



## 2.6. Paydaş Analizi

Katılımcılık stratejik planlamanın temel unsurlarından biridir. Okulumuzun etkileşim içinde olduğu tarafların görüşlerinin dikkate alınması stratejik planın sahiplenilmesini sağlayarak uygulama şansını artıracaktır.

Diğer yandan, okulumuzun hizmetlerinin yararlanıcı ihtiyaçları doğrultusunda şekillendirilebilmesi için yararlanıcıların taleplerinin bilinmesi gerekir. Bu nedenle durum analizi kapsamında paydaş analizinin yapılması önem arz etmektedir.

**Tablo-4: Paydaş Analiz Tablosu**

NİHAT DÜLGEROĞLU İLKOKULU PAYDAŞ LİSTESİ								
PAYDAŞIN ADI	PAYDAŞ TÜRÜ	NEDEN PAYDAŞ	HEDEF KİTLE/ YARARLANICI	TEMEL ORTAK	STRATEJİK ORTAK	ÇALIŞAN	TEDARİKÇİ	Önem derecesi
								1. Önemli 2. Önemli
Milli Eğitim Bakanlığı	Dış Paydaş	MEB politika üretir, genel bütçe merkezden gelir, Hesap verilen mercidir.	0	√	0	0	√	1
Uşak Valiliği	Dış Paydaş	Kurumumuzun üstü konumunda olup, hesap verilecek mercidir.	0	√	0	0	0	1
İl Milli Eğitim Müdürlüğü	Dış Paydaş	Müdürlüğüne bağlı okul ve kurumları belli bir plan dâhilinde yönetmek ve denetlemek, inceleme ve soruşturma işlerini yürütmek.	√	√	0	0	0	1
Okullar	Dış Paydaş	İlköğretimler tedarikçi konumundadır. Ortaöğretimler stratejik ortağımızdır.	√	√	√	0	√	1
Yönetici ve Öğretmenler	İç Paydaş	Hizmet veren personeldir.	√	√	√	√	0	1
Özel Öğretim Kurumları	Dış Paydaş	Eğitim öğretim hizmetlerinde tamamlayıcı unsurdur.(dershaneler vb.)	√	0	√	0	0	2
Öğrenciler	İç Paydaş	Hizmetin sunulduğu paydaşlardır. İç ve dış paydaş kabul edilebileceği gibi iç paydaş görülmesi daha uygundur.	√	√	√	0	0	1
Okul aile birlikleri	İç Paydaş	Okulun eğitim öğretim ortamları ve imkânlarının zenginleştirilmesi için çalışır	0	√	√	√	√	1
Memur ve Hizmetli	İç Paydaş	Görevli Personeldir.	0	√	√	√	0	1
Belediye	Dış Paydaş	Çevre düzenlemesi altyapıyı hazırlar.	√		√	0	√	2
İl Sağlık Müdürlüğü	Dış Paydaş	Sağlık taramaları yapar ve koruyucu sağlık önlemleri alır	0	√	0	0	0	2
Meslek odaları	Dış Paydaş	Yaygın ve mesleki eğitim hizmetleri	0	0	0	0	0	2
Sendikalar	Dış Paydaş	Personel örgütlenmesi yapar	0	0	√	√	0	2
Vakıflar	Dış Paydaş	Okul öncesi ve yaygın eğitim çalışmalarında destek sunar	0	0	√	0	0	2
Muhtarlık	Dış Paydaş	Halk ile iletişimi gerçekleştirir	√	0	√	0	√	2
Tarım İl Müdürlüğü	Dış Paydaş	Yaygın eğitime yönelik çalışmalar yapar	√	0	√	0	0	2
Sivil Savunma İl Müdürlüğü	Dış Paydaş	Sivil savunma hizmetleri yürütür.	0	0	√	0	0	2

Okulumuz için paydaş, Okulumuzun ürün ve hizmetleri ile ilgisi olan, okuldan doğrudanveya dolaylı, olumlu ya da olumsuz yönde etkilenen veya okulu etkileyen kişi, grup veya kurumlardır.

Belirlenen paydaşlar tümü ile etkili bir iletişim kurulmasını imkânsız kılacak sayıda olabilir. Bu nedenle paydaş görüşlerinin alınmasında ve plana yansıtılmasında etkinlik sağlamak üzere belirlenen paydaşların sıralanmıştır.. Paydaşların sırasında dikkate alınan hususlar; paydaşın okulumuzun faaliyetlerini etkileme gücü ile okulumuzun faaliyetlerinden etkilenme derecesi dikkate alınarak yapılmıştır.

Strateji planlama ekibi tarafından yapılan paydaş tespit çalışması sonucunda; iç paydaş olarak Yönetici, öğretmen ve öğrencilerimiz belirlenmiş olup, izleyen bölümde listesi sunulan kamu kurum ve kuruluşları, sivil toplum örgütleri dış paydaşlarımız olarak belirlenmiştir.

**Tablo-5: Paydaş Listesi**

NİHAT DÜLGEROĞLU İLKOKULU PAYDAŞ LİSTESİ								
Paydaşlar	Kurum İçi- Dışı		Paydaş Türü					
	İç Paydaş	Dış Paydaş	Lider	Çalışanlar	Hedef Kitle	Temel Ortak	Stratejik Ortak	Tedarikçi
Yöneticilerimiz	√	0	√	√	0	0	0	0
Öğretmen	√	0	√	√	0	0	0	0
Öğrenci	√	0	0	0	√	0	0	0
Veli	√	0	0	0	√	0	0	0
Okul Aile Birliği	√	0	0	0	√	√	√	0
Memur ve Hizmetliler	√	0	0	√	0	0	0	0
Resmi ve Özel Okullarımız / Kurumlarımız	0	√	0	0	0	√	0	0
Bakanlık Merkez Teşkilatı	0	√	0	0	0	√	0	0
Uşak Valiliği	0	√	0	0	0	√	0	0
Uşak Belediye Başkanlığı	0	√	0	0	0	0	√	0
İl Emniyet Müdürlüğü	0	√	0	0	0	0	0	0
Üniversiteler	0	√	0	0	0	0	√	0
Eğitim Sendikaları	0	√	0	0	0	0	0	0
Semt Polikilinliği	0	√	0	0	0	0	√	0
Tarım İl Müdürlüğü	0	√	0	0	0	0	0	0
İl Kültür ve Turizm Müdürlüğü	0	√	0	0	0	0	√	0
İl Sağlık Müdürlüğü	0	√	0	0	0	0	√	0
Sivil Toplum Kuruluşları (Vakıf - Dernek)	0	√	0	0	0	0		
Kantin İşleticileri	0	√	0	0	0	0	√	√
Servis İşleticileri	0	√	0	0	0	0	√	√

√ : Tamamı 0: Bir kısmı

Ürün/Hizmet Tablosu, yararlanıcıların ilgili olduğu ürün/hizmetleri bir arada görebilmek ve her bir ürün/hizmetin hangi yararlanıcıları ilgilendirdiğini görselleştirebilmek için oluşturulmuş tablo aşağıda verilmiştir.

**Tablo-6: Ürün Hizmet Tablosu**

PAYDAŞ / HİZMET	Personel işleri	Rehberlik ve e n c	Öğrenci kayıt, kabul	Ücretsiz ders kitabı	Sınav işleri	Sınıf geçme	Öğrenim	Sportif Faaliyet	Sosyal ve Kültüre Öğrenci	Mezunlar	Öğrenci	Eğitim	Öğretimi	Fiziki Nitelik	Staj işleri	Okul çevre
Milli Eğitim Bakanlığı	√	√	√	√	√	√	0	0	0	0	0	0	√	√	√	
Uşak Valiliği	√		0	0	0	0	0	0	0	0	0	0	√	√		√
Uşak İl Milli Eğitim Müdürlüğü	√	√	0	√	√	√	0	0	√	√	√	0	√	√	√	
Okullar /Kurumlar	0	√	0	0	0		0	0	√	√	0	0	√	√	√	√
Özel Öğretim Kurumları	0	√	√		0	√	0	0	√	√	0	0	0	0	0	0
Yöneticilerimiz	√	√	√	√	√	√	√	√	√	√	√	√	√	√	√	√
Öğretmenler	√	√	√	0	√	√	√	0	√	√	√	√	√	0	√	√
Öğrenciler	0	√	0	0	√	√	0	0	√	√	√	√		0	0	√
Okul aile birlikleri	0	0	0	0	0	0	0	0	0	0	0	0	0	√	0	√
Memur ve Hizmetli	√	0	0	0	0	0	0	0	0	0	0	0	0	√	0	√
Belediye	0	0	0	0	0	0	0	0	√	√	0	0	0	√	0	√
Meslek odaları	0	√	0	0	0	0	0	0	0	0	0	√	0	0	0	0
Eğitim Sendikaları	√	0	0	0	0	0	0	0	0	0	0	0	√	0	0	√
Vakıflar	0	0	0	0	0	0	0	0	0	0	0	0	0	√	0	√
Muhtarlıklar	0	0	0	0	0	0	0	0	0	0	0	0	0	√	0	√
Tarım İl Müdürlüğü	0	0	0	0	0	0	0	0	0	0	√	0	0		0	√
Sivil Savunma İl Müdürlüğü	0	0	0	0	0	0	0	0	0	0	√	0	0	√	0	0
Türk Telekom İl Müdürlüğü	0	0	0	0	0	0	0	0	0	0	0	0	0	√	0	0
Medya	0	√	0	0	0	0	0	0	0	0	0	0	√	√	0	√

√ : Tamamı 0 : Bir kısmı

Paydaşların değerlendirmesi için paydaş önem /etki matrisi oluşturulmuş olup, güçlü ise birlikte çalışılması, zayıf ve önemli ise taleplerin önemsenmesi, gözetilmesi ve çalışmalarımıza dahil edilmesi, güçlü ve önemsiz ise faaliyetlerimiz ile ilgili bilgilendirilmesi, eğer zayıf ve önemsiz ise kurum faaliyetlerinin izlenmesi planlanmıştır.

**Tablo-7: Paydaş Önem Matrisi**

PAYDAŞ ÖNEM ETKİ MATRİSİ				
PAYDAŞIN ADI	Önem		Etki	
	Önemli	Önemsiz	Güçlü	Zayıf
Milli Eğitim Bakanlığı	√	0	Birlikte Çalış	
Valilik	√	0	Birlikte Çalış	
İl Milli Eğitim Müdürlükleri	√	0	Birlikte Çalış	
Okullar	0	√		İzle
Yöneticiler	√	0	Çalışmalara dâhil et	
Öğretmenler	√	0	Çalışmalara dâhil et	
Öğrenciler	√	0	Çalışmalara dâhil et	
Özel Öğretim Kurumları	0	√		izle
Okul aile birlikleri	√	0	Çalışmalara dâhil et	
Memur ve Hizmetli	√	0	Çalışmalara dâhil et	
Belediye	0	√	Bilgilendir	
İl Sağlık Müdürlüğü	0	√		izle
Meslek odaları	0	√	Bilgilendir	
Sendikalar	0	√		izle
Vakıflar	0	√		izle
Muhtarlıklar	0	√		izle
Tarım İl Müdürlüğü	0	√		izle
Sivil Savunma İl Müdürlüğü	0	√		izle
Türk Telekom İl Müdürlüğü	0	√		izle
Medya	0	√		izle

√ : Tamamı 0 : Bir kısmı

## Öğretmen Anket Sonuçları



Grafik -1: Öğretmen Anketleri

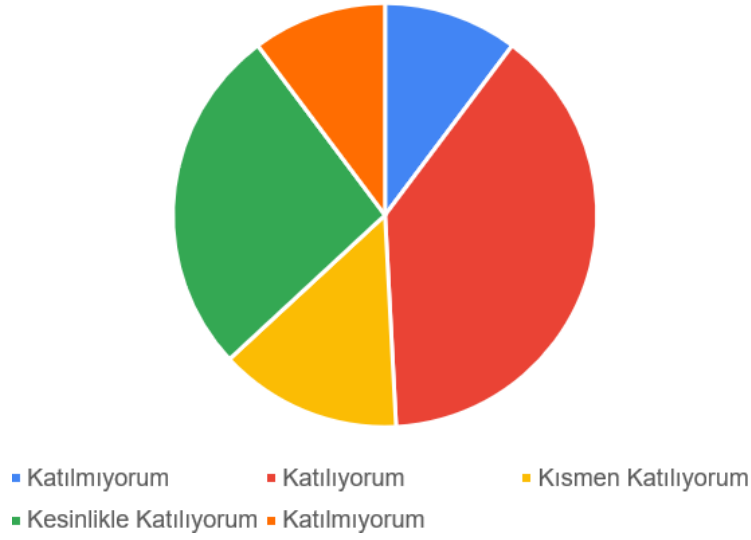
Tablo-8: Öğretmen Anket Sonuçları

NO	ÖĞRETMENLER İÇİN KONU BAŞLIKLARI	Kesinlikle Katılıyorum	Katılıyorum	Kararsızım	Kesinlikle Katılmıyorum	Katılmıyorum
01-	Okulun misyonu ve vizyonunu tam olarak anlıyorum.	21	12	3	1	1
02-	Okulda eğitim ve yönetim kalitesi sürekli olarak gelişiyor.	22	11	2	2	1
03-	Okul temiz ve hijyeniktir.	20	13	3	1	1
04-	Okul, öğrencilerin ve personelin güvenliğini sağlamak için uygun güvenlik önlemleri alır.	22	11	2	2	1
05-	Okul, yeni kabul edilen öğrencilere uygun desteği sağlar.	24	9	3	1	1
06-	Okulumuz mesleki yeterliliğimi geliştirmek için eğitim fırsatları sunuyor.					
07-	Okul yönetimimiz öğretmenleri etkin bir şekilde yönlendirir.	22	11	2	2	1
08-	Okulumuz, öğrencilerin öğrenme ilgisini uyandıracak bir öğrenme ortamı oluşturmuştur.	32	3	1	1	1
09-	Etkili bir öğretmen olmak için ihtiyaç duyduğum kaynaklara erişimim var.	22	11	2	2	1
10-	Bana sunulan kaynakları kullanmak için gerekli eğitime sahibim.					
11-	Okulumuzun, farklı ihtiyaçları olan öğrencileri desteklemek için etkin bir politikası vardır.	22	11	2	2	1
12-	Okulumuz müfredat uygulamasını etkin bir şekilde izler.	32	3	1	1	1
13-	Okulumuz, velilere uygun etkinlikler düzenlemektedir.	20	13	2	2	1
14-	Diğer öğretmenlerle iş birliği yaparım.	22	11	2	2	1
15-	Okul personeli arasında dostane bir ilişki sürdürülür.	32	3	1	1	1
16-	Takım ruhumuz ve moralimiz yüksek.	28	6	2	1	1
17-	Okulumuza aidiyet hissediyorum.	30	3	2	2	1



## Öğrenci Anket Sonuçları

### Öğrenci Anket Sonuçları



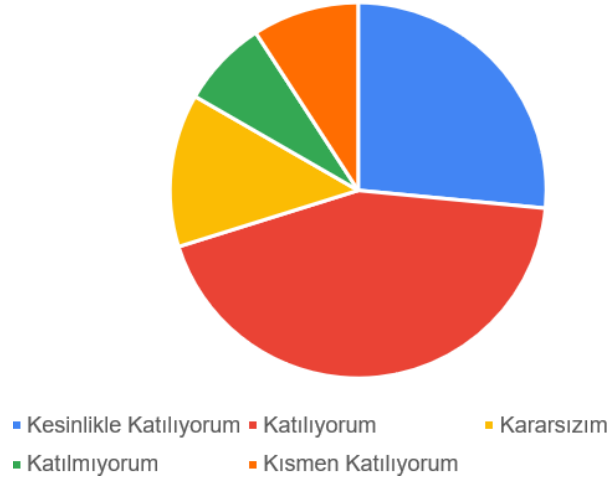
Grafik -2: Öğrenci Anketleri

Tablo-9: Öğrenci Anket Sonuçlar

NO	İLKOKUL ÖĞRENCİLERİ İÇİN KONU BAŞLIKLARI	Kesinlikle Katılıyorum	Katılıyorum	Kararsızım	Kesinlikle Katılmıyorum	Katılmıyorum
01-	Okulumu seviyorum.	321	386	12	13	14
02-	Okulumda kendimi güvende hissediyorum.	324	387	10	12	13
03-	Okulumun içi ve bahçesi temizdir.	311	389	21	11	24
04-	Öğretmenim adildir.	289	401	29	16	21
321	Öğretmenim benimle ilgileniyor.	332	363	27	19	15
06-	Yardıma ihtiyacım olursa öğretmenim bana yardım eder.	394	307	32	11	12
07-	Öğretmenim derse katılmamı sağlar.	396	314	22	11	13
08-	Öğretmenim dersleri farklı araçlar kullanarak anlatır.	284	403	32	15	22
09-	Okul kantininde yeterli ve sağlıklı yiyecekler var.	322	369	42	13	11
10-	Okulda ders dışı eğlenceli etkinlikler var.	320	391	12	10	13
11-	Teneffüslerde ihtiyaçlarımı giderebiliyorum.	384	313	42	8	9
12-	Öğretmenim her gün beni çok çalıştırıyor.	249	398	86	14	9

**Tablo-10: Veli Anket Sonuçları**

**Veli Anket Sonuçları**



**Grafik -3: Veli Anketleri**

**Tablo 10: Öğrenci Anket Sonuçları**

NO	VELİLER İÇİN KONU BAŞLIKLARI	Kesinlikle Katılıyorum	Katılıyorum	Kararsızım	Kesinlikle Katılmıyorum	Katılmıyorum
01-	Okulun misyonu ve vizyonunu tam olarak anlıyorum.	39	82	30	2	5
02-	Okulda eğitim ve yönetim kalitesi sürekli olarak gelişiyor.	33	75	25	4	21
03-	Okul temiz ve hijyeniktir.	34	88	23	6	7
04-	Okul, öğrencilerin ve personelin güvenliğini sağlamak için uygun güvenlik önlemleri alır.	54	75	21	3	3
05-	Okul, yeni kabul edilen öğrencilere uygun desteği sağlar.	33	94	28	1	5
06-	Okul, çocuğumun okumaya olan ilgisini geliştirmesine yardımcı olabilir.	52	89	14	1	3
07-	Okul çocuğumun öğrenme ilgisini güçlendiriyor.	50	80	21	2	3
08-	Okul çocuğumun ahlaki gelişimini teşvik edebilir.	42	85	23	2	5
09-	Okulda kullanılan değerlendirme yöntemleri çocuğumun gelişimini tüm yönleriyle anlamama yardımcı oluyor.	33	83	33	2	6
10-	Okul, çocuğumun öğrenme performansı ve gelişimi hakkında beni iyi bilgilendiriyor.	42	79	18	6	11
11-	Okul çocuğuma duygusal rahatsızlık ve öğrenme güçlükleri ile karşılaştığında yeterli desteği ve rehberlik sağlar.	39	74	29	6	3
12-	Öğretmenlerin benimle iletişim kurma yöntemlerinden memnunum.	74	63	15	4	11
13-	Herhangi bir problem durumunda müdür endişelerime cevap veriyor.	38	69	39	2	9
14-	Okulda, velilerin ihtiyaçlarına uygun eğitim faaliyetleri düzenlenir.	26	75	33	3	18
15-	Okul, çocukların gelişimini desteklemek için velilerle iyi bir ilişki kurar.	46	76	20	3	14
16-	Okul, aktif veli katılımını teşvik eder.	42	72	25	3	11
17-	Okulun veli etkinliklerine aktif olarak katılırım.	37	85	17	1	14
18-	Bir veli olarak okula aidiyet hissediyorum.	34	79	31	1	12
19-	Çocuğumun ev ödevlerini tamamlamasını sağlarım.	95	60	3	2	1
20-	Çocuğumu okumaya teşvik ederim.	109	48	0	0	0
21-	Çocuğumun her gün okula gitmesini sağlarım.	121	36	0	0	0
22-	Çocuğumun eğitiminde aktif bir ortağım.	109	42	2	1	2

## ANKET SONUÇLARININ YORUMLANMASI

### Öğrenci Anketi Sonuçları:

Öğrenci anketlerinde; öğrencilerimiz kurumsal hizmetlere ulaşmada, öğretmen-idareci iletişimde, rehberlik hizmetlerinde, okulun güvenlik hizmetlerinde, kararlara katılımda, öğrenci iş ve işlemlerinde, öğrenme ve öğretme iş ve işlemlerinde, sınıf ortamı, ders araç-gereçlerinde, okulun fiziki durumunda, sosyal kültürel etkinliklerinde sorun bulunmadığını belirtmişlerdir.

### Öğretmen Anketi Sonuçları:

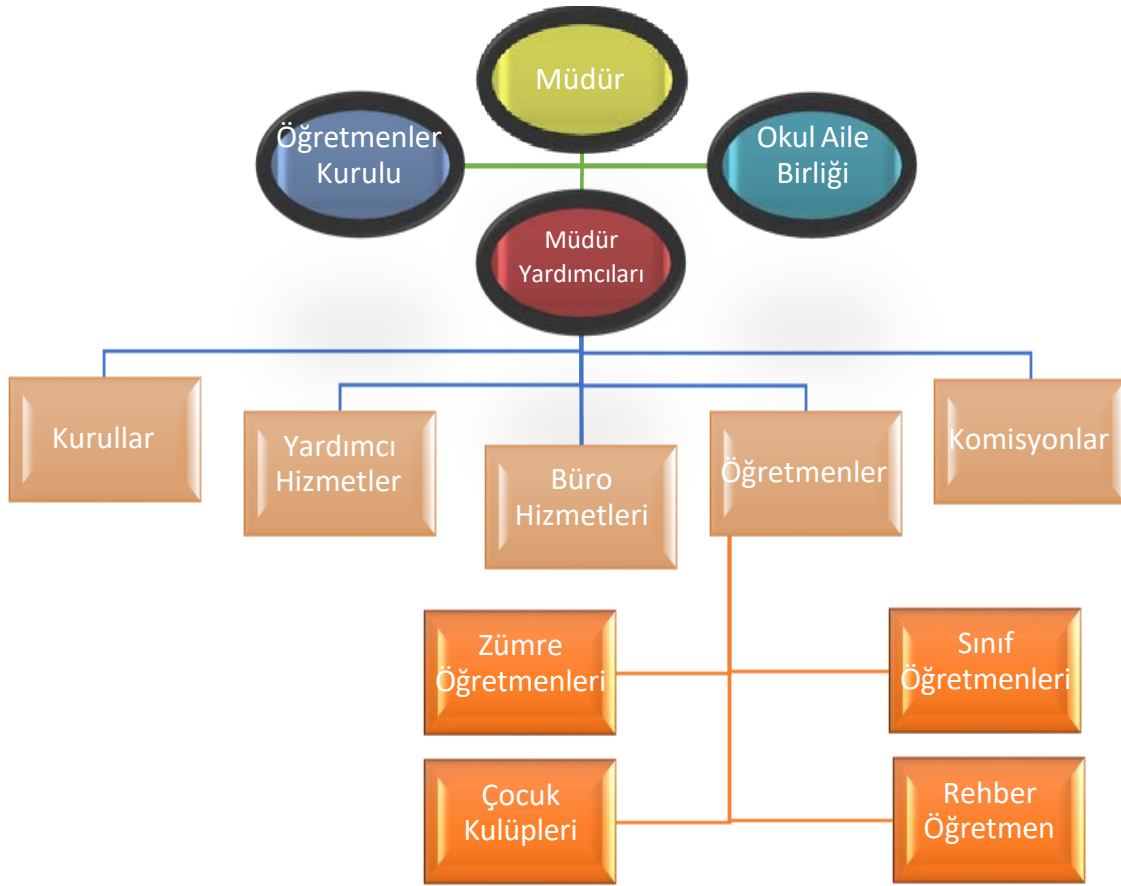
Öğretmenlerimiz, sınıf ortamı, kariyer geliştirmede, iletişimde, yetkilendirmede, kararlara katılımda, okul yönetiminin çalışmalarında, okulumuzun vizyon-misyon ve değerlerine ilişkin algılamada, okulun sahip olduğu araç gereçlerde, okulun fiziki ortamında, çalışanlara okul tarafında sağlanması gereken hizmetlerde sorun bulunmadığını belirtmişlerdir.

### Veli Anketi Sonuçları:

Velilerimiz, okul ortamında, idare-öğretmenle iletişimde, hoşgörüde, eğitim durumunda, çocuklarının akademik gelişimlerinde, öğretim metotlarının kullanılmasında, güvenlikte, öğrencileri hakkında bilgilendirmede, sosyal ve kültürel çalışmalarda sorun bulunmadığı belirtilmiştir.

## 2.7. Okul/Kurum İçi Analiz

### 2.7.1 Teşkilat Yapısı



## 2.7.2. İnsan Kaynakları

Bu bölümde okulumuzun hedefleriyle uyumlu, kurumsal ve bireysel performans için kritik olan bilgi, beceri ve tutumların tümünü kapsayan personele ilişkin nicel veriler ile personelin sahip olduğu niteliklerin analizi yapılarak. Kurumun sahip olduğu toplam norm kadro sayısı, çalışan toplam personel sayısı, ihtiyaç duyulan branşlar ve ihtiyaç sayısı, Buna bağlı olarak yapılan istihdam sayısı, personelin nasıl atandığı, Eğitim düzeyi, gönüllü olarak aldığı diğer görevler, Okula son en az iki yılda gelen giden personel sayısı, ortalama okulda çalışma yılı, ortalama hizmet içi eğitim saati, çalışana verilen ödül ve ceza sayısı gibi hususlar tablo hâlinde düzenlenmiştir. Okulumuzda çalışan yönetici, öğretmen, diğer personelin görevlerinin neler olduğu belirtilmiştir.

**Tablo 11. Norm Kadro Durumu**

Personel	Norm	Mevcut	İhtiyaç	Norm Fazlası	Atama Biçimi
Okul Müdürü	1	1	0	0	Kadrolu
Müdür Yardımcısı	2	2	0	0	Kadrolu
Sınıf Öğretmeni	24	25	0	1	Kadrolu
Rehber Öğretmen	2	2	0	0	Kadrolu
İngilizce Öğretmeni	2	2	0	0	Kadrolu
Din Kültürü ve Ahlak Bilgisi Öğretmeni	1	1	0	0	Kadrolu
Özel Eğitim Öğretmeni	2	2	0	0	Kadrolu
Memur	1	1	0	0	Kadrolu
Hizmetli	1	1	0	0	Kadrolu



**Tablo 12. Çalışanların Görev Dağılımı**

Çalışanın Unvanı	Görevleri
<b>Okul Müdürü</b>	<p><b>OKUL MÜDÜRÜNÜN GÖREVLERİ</b></p> <p>MADDE:39-Müdür; okulun öğrenci, her türlü eğitim ve öğretim, yönetim, personel, tahakkuk, taşınır mal, yazışma, eğitici ve sosyal etkinlikler, yatılılık, bursluluk, taşınmalı eğitim, güvenlik, beslenme, bakım, koruma, temizlik, düzen, nöbet, halkla ilişkiler ve benzeri görevler ile Bakanlık ve il/ilçe milli eğitim müdürlüklerince verilen görevler ile görev tanımında belirtilen diğer görevlerin yerine getirilmesini sağlar.</p> <p><b>AYRICA:</b></p> <p>1-Okuldaki eğitim ve öğretim işlerinin programlanmasını ve uygulanmasını sağlamak.</p> <p>2-Okuldaki personelin görev bölümünün yapılmasını ve uygulanmasını sağlamak.</p> <p>3-Okuldaki nöbet görevlerinin programlanmasını ve uygulanmasını sağlamak.</p> <p>4-Personelin özlük ve sicil dosyalarının tutulması,</p> <p>5-Öğretmenler Kurulu toplantılarını yönetmek, kurula başkanlık etmek,</p> <p>6-Sınıf ve şube öğretmenler kurulu toplantılarının yapılmasını sağlamak</p> <p>7-Zümre öğretmenleri toplantılarının yapılmasını sağlamak.</p> <p>8-Personelin izin ve rapor defterini tutmak.</p> <p>9-Personelin izin ve sicil defterini tutmak,</p> <p>10-Personelin devam-devamsızlık defterinin tutulması,</p> <p>11-Öğretim yılı çalışma programının düzenlenmesi.</p> <p>12-Mesleki çalışmalarının programının hazırlanması ve uygulanmasının takibini yapmak.</p> <p>13-Okulun brifing dosyasının hazırlanıp, saklanmasının sağlanması.</p> <p>14-Öğretmenlerin ders denetim işlerinin yapılması,</p> <p>15-Ödüllendirilmeye layık görülen personeli tespit edip, teklif etmek.</p> <p>16-Okuldaki personel arasında sağlıklı ve huzurlu bir ortamın oluşmasını sağlamak,</p> <p>17-Okulun diğer kurumlar ve çevre ile iyi bir ilişkisinin oluşmasını sağlamak,</p> <p>18-Okuldaki eğitim ve öğretim iş ve işlemlerinin düzenli yürütülmesini takip etmek.</p> <p>Oluşabilecek aksaklıkların giderilmesi için gerekli tedbirleri almak.</p> <p>19-Okul Aile Birliği iş ve işlemlerinin yürütülmesini sağlamak</p> <p>20-Okul Aile Birliğinin defter ve dosyalarını tutmak.</p>
<b>Müdür Yardımcısı</b>	<p><b>UŞAK MERKEZ NİHAT DÜLGEROĞLU İLKOKULU 2023-2024 EĞİTİM-ÖĞRETİM YILI MÜDÜR YARDIMCISI YILMAZ GÜNEŞ'İN GÖREVLERİ</b></p> <p>MADDE:41-Müdür Yardımcıları, okulun her türlü eğitim-öğretim, yönetim, öğrenci, tahakkuk, ayniyat, yazışma, eğitici etkinlikler, güvenlik, bakım, koruma, temizlik, düzen, halkla ilişkiler, gibi işleriyle ilgili olarak okul müdürü tarafından verilen görevleri yaparlar. Bu görevlerin yapılmasında ve okulun amaçlarına uygun olarak işleyişinde Okul Müdürüne karşı sorumludurlar. Okul Müdürünün olmadığı zamanlarda Müdüre vekâlet eder.</p> <p>Müdür yardımcıları, görev tanımında belirtilen diğer görevleri de yapar.</p> <p><b>AYRICA:</b></p> <p>1- 1. ve 2. Sınıfların devam takibi, devamsız öğrencilerin isimlerini alıp yazı çıkarmak.</p> <p>2- Öğrencilerinin dosya işlemleri, geç kâğıtları, izin vb. işleri yapmak.</p> <p>3- Zemin ve birinci katın eğitim-öğretim temizlik ve nöbet görevlerinin takibini yapmak.</p> <p>4- 1. ve 2. sınıfların öğrencilerinin raporlarını dosyalamak.</p> <p>5-1. ve 2. sınıfların düzeni, bakımı ve işleyişini sağlamak.</p> <p>6-Bahçenin eğitim ve öğretime uygun halde olmasını sağlamak.</p> <p>7- Öğretmenlerin terfi, maaş, ücret onayı ve Ek ders İşlemlerinin Takibini Sağlamak</p>

	<p>8- Okulda Açılacak olan kurs, çocuk kulübü vb. faaliyetlerin sağlıklı bir şekilde yürütülmesini sağlamak</p> <p>9-Müdür Yardımcısı Süleyman DURAN'ın izinli ya da raporlu olduğu dönemlerde un görevlerini yürütmek</p> <p>10-Nöbetçi idareci olduğu günlerde eğitim- öğretimin sağlıklı yürütülmesinin takibini yapmak</p> <p>11- Stratejik Planla ilgili iş ve işlemleri yapmak</p> <p>12- Kulüp çalışmalarının takibini yapmak.</p> <p>13- Muayene Kabul Komisyonuna Başkanlık etmek</p> <p>14-Kendi alanı ile ilgili günlük yazıları takip edip gecikmeye meydan verilmeden cevaplandırılmasını sağlamak</p> <p>15-Okul Kantinin sağlıklı işleyip işlemediğinin takibini yapmak kantin ile ilgili iş ve işlemlerin yapılmasını sağlamak</p> <p>16- Tefbis işlemlerinde Okul Müdürüne yardımcı olmak</p> <p>17- Okulum Temiz iş ve işlemlerinin takibini yapmak</p> <p>18- Okulda Açılacak olan kurs, çocuk kulübü v.b faaliyetlerin sağlıklı bir şekilde yürütülmesini sağlamak</p> <p>19-Okulun resmi e mail takibini yapmak</p> <p>20- Okul Müdürünün vereceği diğer görevleri yapmak.</p>
Müdür Yardımcısı	<p><b>UŞAK MERKEZ NİHAT DÜLGEROĞLU İLKOKULU 2023-2024 EĞİTİM-ÖĞRETİM YILI MÜDÜR YARDIMCISI SÜLEYMAN DURAN'IN GÖREVLERİ</b></p> <p><b>MADDE:41-Müdür Yardımcıları</b>, okulun her türlü eğitim-öğretim, yönetim, öğrenci, tahakkuk, ayniyat, yazışma, eğitici etkinlikler, güvenlik, bakım, koruma, temizlik, düzen, halkla ilişkiler, gibi işleriyle ilgili olarak okul müdürü tarafından verilen görevleri yaparlar. Bu görevlerin yapılmasında ve okulun amaçlarına uygun olarak işleyişinde Okul Müdürüne karşı sorumludurlar. Okul Müdürünün olmadığı zamanlarda Müdüre vekâlet eder.</p> <p>Müdür yardımcıları, görev tanımında belirtilen diğer görevleri de yapar.</p> <p><b>AYRICA:</b></p> <p>1- 3. ve 4. Sınıf öğrencilerinin devam takibi, devamsız öğrencilerin tespit edilip yazı çıkarmak.</p> <p>2- Öğrencilerinin dosya işlemleri, geç kâğıtları, izin vb. işleri yapmak.</p> <p>3-İkinci ve üçüncü katın eğitim-öğretim, temizlik ve nöbet görevlerinin takibini yapmak.</p> <p>4- Müdür Yardımcısı Yılmaz GÜNEŞ'in izinli ya da raporlu olduğu dönemlerde onun görevlerini yürütmek</p> <p>5-Öğrenci kayıt ve nakil işlemlerini takip etmek.</p> <p>6- Öğretmeni gelmeyen sınıflarla yakından ilgilenmek.</p> <p>7-Okulun sınıf ve birimlerin düzeni, bakımı ve işleyişini sağlamak.</p> <p>8-Okuldaki sosyal, kültürel ve sportif etkinliklerinin yürütülmesini sağlamak.</p> <p>9-Okul binasının ve bahçenin eğitim ve öğretime uygun halde olmasını sağlamak.</p> <p>10- Demirbaş ve Taşınır Kayıt İşlemlerinin Takibi ile ilgili gerekli işlemleri yapmak.</p> <p>11- Tefbis İşlemlerinde Okul Müdürüne yardımcı olmak.</p> <p>12-Veli toplantılarının takibini yapmak.</p> <p>13-Kulüp çalışmalarının takibini yapmak.</p> <p>14-Bayram programlarının takibini yapmak.</p> <p>15-Öğretmen nöbet görevlendirmelerinin hazırlanması.</p> <p>16- Satın Alma Komisyonuna başkanlık etmek</p> <p>17- Sivil Savunma dosyasını tutulması, iş ve işlemlerin takibini yapmak</p> <p>18-Okulda Açılacak olan kurs, çocuk kulübü vb. faaliyetlerin sağlıklı bir şekilde yürütülmesini sağlamak</p> <p>19- İş Sağlığı ve Güvenliği dosyasının tutulması, iş ve işlemlerinin takibinin yapılması</p> <p>20- Okul Müdürünün vereceği diğer görevleri yapmak.</p>
Öğretmenler	<p>1-Kendilerine verilen dersleri okutarak, bunlara araştırma, uygulama ve deneyleri yapmak ve yaptırmak.</p> <p>2-Öğrencilerini yetiştirmek, okuldaki eğitim ve öğretimi daha etkili tutmak, okul ve çevre arasındaki verimli ilişkileri kurmak için her fırsattan yararlanmak, davranışları ile öğrencilere ve çevreye örnek olmak.</p> <p>3-Derslerine hazırlıklı girmek, derslerin işlenmesinde öğrencilerin; yaparak, yaşayarak, inceleyerek ve araştırarak öğrenmelerini sağlamak gibi her türlü imkanlardan yararlanılmasını sağlamak, eğitim ve öğretimde öğrencilerin kişisel çabaları yanında grup</p>

	<p>İçinde uyumlu bir şekilde çalışma alışkanlığı kazanmalarına önem vermek, öğrencilerin yerine göre okul ve çevredeki atölye,fabrika,iş yeri,ticari-ekonomi, ve mali kurumlar ile işletmelerden ,eski eserler,kitaplıklar,müzeler ve laboratuvarlardan bir plan ve program içinde yararlanmalarını sağlamak,bunu alışkanlık haline getirmelerine özen göstermek.</p> <p>4-İlk ve orta dereceli okullar eğitici çalışmalar yönergeseine göre yapacakları sosyal etkinliklerden eğitimin amaç ve ilkelerinin geliştirilmesine özen göstermek.</p> <p>5-Öğrencilerine orta öğretim okullarında yaptırılacak yazılı vazifeler yönetmelik ve emirlerine göre kendilerine verilen sınav komisyon üyeliği, gözcülüğü vb. sınavlarla ilgili görevleri yapmak,başka okullarda görevlendirildikleri sınavlara katılmak.</p> <p>6-Yıllık planlara bağlı olarak verdikleri ders konuları ile yapılan deney, ödev, uygulama, sözlü ve yazılı yoklama vb. çalışmalarını, her dersin sonunda ilgili deftere açıkça yazarak imza etmek.</p> <p>7-İnceleme gezilerinde:</p> <p>a-Önceden bir plan hazırlamak.</p> <p>b-İlgilere zamanında haber vermek.</p> <p>c-Konu üzerinde öğrencilere hazırlık yaptırmak.</p> <p>d-İnceleme sonunda konunun öğrenciler tarafından tartışılıp, değerlendirilmesinin sağlanması.</p> <p>e-Sonucu bir raporla okul idaresine bildirmek.</p> <p>8-Her derste öğrenci yoklamasını yaparak ilgili fişlere işlemek.</p> <p>9-Her türlü eğitim-öğretim ve üretim çalışmalarında, uygulamalarda öğrencilerin etkinliklerini devamlı ve yakından izlemek, bu konularda gerekli rehberliği yapmak.</p> <p>10-Okul idaresinin düzenleyeceği nöbet çizelgesine göre nöbet tutmak.</p> <p>11-Kendilerine verilen eğitim, öğretim, yönetim ve üretim görevini yapmak,</p> <p>12-Öğretmenler Kurulu, zümre ve sınıf öğretmenleri toplantılarına katılmak.</p> <p>13-Okulun yönetim işlerine yardımcı olmak,</p> <p>14-Görevlendirildiği komisyon, eğitici kulüp ve rehberlik çalışmalarını yapmak, milli bayramlara katılmak.</p> <p>15-Kendilerine verilen araç-gereç ve makinelerin korunması, bakımı, onarımı ve uygun bir şekilde kullanılmasını sağlamak ve bu konuda öğrencilere rehber olmak.</p>
<p>Yönetim İşleri ve Büro Memuru</p>	<p>Madde:77-Yönetim işleri ve büro memurları, müdür veya müdür yardımcıları tarafından kendilerine verilen işleri yaparlar. Gelen ve giden yazılarla ilgili dosya ve defterleri tutar. Yazılanların asıl veya örneklerini dosyalar ve saklar. Memurlar, teslim edilen veya şahıslarla ilgili yazıların saklanmasından ve gizli tutulmasından sorumludur. Memur ve hizmetlilerin özlük dosyalarını tutar ve bunlarla ilgili değişiklikleri günü gününe işler.</p> <p>Arşiv işlerini düzenler. Müdürün vereceği hizmete yönelik diğer görevleri de yaparlar.</p> <p>Madde:78-Okulun yönetici, öğretmen, memur ve hizmetlilerine ait; aylık, ücret, sosyal yardım, Yolluk, ağılık giderleri, özlük haklarının zamanında hak sahiplerine verilmesini sağlar. Bunlarla ilgili belgeleri dosyalarında saklar. Okulla ilgili mali işleri izler, iş ve işlemleri yapar. Bunlarla ilgili yazı, belge, defter ve dosyaların düzenlenmesini sağlar. Hesap işleri memuru bulunmayan okullarda, bu hizmetler okul müdürlüğüne görevlendirilecek memurlar yapar.</p> <p>Madde:80-Okulun bütün demirbaşlarından sorumlu olan ayniyat ve depo memuru, demirbaş Eşya ve tüketim malzemelerinin her türlü işleminin, "Ayniyat Talimatnamesi 'ne uygun olarak Yürütülmesini sağlar. Ayniyat memuru, ayniyat ve demirbaş sayım komisyonu üyesidir. Müdürün vereceği diğer hizmete yönelik görevleri de yapar.</p> <p>AYRICA:</p> <p>1-Okul Personelinin rapor ve izinlerini yürütmek.</p> <p>2-Millî Eğitim Müdürlüğü Evrak servisinden okulun evraklarını getirmek.</p> <p>3-Okuldan çıkan evrakları ilgili yerlere teslim etmek.</p> <p>4-Zimmet defterini tutmak ve günlük değişiklikleri işlemek.</p> <p>5-Posta zimmet defterini tutmak ve değişiklikleri işlemek.</p> <p>6-Desimal dosyaları tutmak, yılsonunda arşivlenmesini yapmak.</p> <p>7-Ayrıca müdürün veya müdür yardımcılarının vereceği diğer işleri yapmak.</p>

Yardımcı Hizmetler Personeli	<p>Milli Eğitim Bakanlığına bağlı okul ve kurumlarda temizlik düzeninin sağlık şartlarına uygun olarak sağlanması yapılacak hizmetlerin eğitim-öğretim kurumlarında Dershane, atölye, kantin, yemekhane, salon, okul bahçesi, sınıflar, idare odaları ve diğer bölümlerdeki araç-gereç, diğer malzemeler temiz bakımlı ve kullanıma hazır bulunmalıdır.</p> <p>İstenilen temizlik ve düzenin sağlanması bu işlerle ilgili sorumluların sıkı ve sürekli takip ve kontrolü ile mümkün olacağından temizlik planlarında; günlük işler, haftalık işler, aylık işler ve uygulamalı olarak 03.08.1992 tarih ve 2092 Sayılı Tebliğler Dergisi'nde yayınlandığı şekilde aşağıya çıkarılmıştır.</p> <p>Ayrıca Milli Eğitim Bakanlığı İlköğretim Kurumları Yönetmeliği'nin 103.maddesine göre, Yardımcı Hizmetler Sınıfı personeli okul yönetiminde yapılacak planlama ve iş bölümüne göre; her türlü yazı ve dosyayı dağıtmak, toplamak, müracaat sahiplerini karşılamak ve yol göstermek, hizmet yerlerini temizlemek, aydınlatma ve ısıtma yerlerinde çalışmak, nöbet tutmak, okula getirilen ve okuldan çıkarılan her türlü araç-gereç ve malzeme ile eşyayı taşıma ve yerleştirme işlerini yapmakla yükümlüdürler</p> <p>Bu görevlerini yaparken okul yöneticilerine ve nöbetçi öğretmene karşı sorumludurlar.</p>
------------------------------	---

**Tablo 13. İdari Personelin Hizmet Süresine İlişkin Bilgiler**

Hizmet Süreleri	8 Yıl İtibarıyla	
	Kişi Sayısı	%
1-4 Yıl	2	% 50
5-6 Yıl	0	0
7-10 Yıl	1	% 25
10.....Üzeri	1	% 25

**Tablo 14. Okulda Oluşan Yönetici Sirkülasyonu Oranı**

	Yıl İçerisinde Okul/Kurumdan Ayrılan Yönetici Sayısı			Yıl İçerisinde Okul/Kurumda Göreve Başlayan Yönetici Sayısı		
	2021	2022	2023	2021	2022	2023
<b>TOPLAM</b>	1	0	1	1	0	1

**Tablo 15. Kurumda Gerçekleşen Öğretmen Sirkülasyonunun Oranı**

	Yıl İçerisinde Kurumdan Ayrılan Öğretmen Sayısı			Yıl İçerisinde Kurumda Göreve Başlayan Öğretmen Sayısı		
	2021	2022	2023	2021	2022	2023
<b>TOPLAM</b>	1	1	1	1	1	2

**Tablo 16. Öğretmenlerin Hizmet Süreleri ve Eğitim Durumları (Yıl İtibarıyla)**

Hizmet Süreleri	Branşı	Kadın	Erkek	Hizmet Yılı	Toplam
1-3 Yıl	Sınıf öğretmeni	0	0	0	0
4-6 Yıl	Sınıf öğretmeni	1	0	5 yıl	1
7-10 Yıl	Sınıf öğretmeni	1	0	7-10 yıl	2
11-15 Yıl	Sınıf öğretmeni	3	2	11-15 yıl	7
16-20	Sınıf öğretmeni	1	1	16-20 yıl	3
20 ve üzeri	Sınıf öğretmeni	5	11	20 ve üzeri	12
Hizmet Süreleri	Branşı	Kadın	Erkek	Hizmet Yılı	Toplam
7-10 Yıl	PDR	1	0	10 yıl	1
20 ve üzeri	PDR	1	0	32 yıl	1
7-10 Yıl	Özel Eğitim	0	1	8 yıl	1
16-20 Yıl	Özel Eğitim	1	0	16 yıl	1
16-20	Din Kültürü ve Ahlak Bil	1	0	16 yıl	1
Hizmet Süreleri	Branşı	Kadın	Erkek	Hizmet Yılı	Toplam
20 ve üzeri	İngilizce	1	0	26	1
20 ve üzeri	İngilizce	1	0	23	1
Eğitim Durumu	Kadın	Erkek	Toplam		
Yüksek Okul	2	1	3		
Lisans	15	10	25		
Yüksek Lisans	0	4	4		

**Tablo 17. Kurumdaki Mevcut Hizmetli/ Memur Sayısı**

	Görevi	Erkek	Kadın	Eğitim Durumu	Hizmet Yılı	Toplam
1	Memur	1	0	Ön Lisans	24	1
2	Hizmetli	1	0	Lise	8	1
3	Hizmetli (İŞ-KUR)	0	1	Ön Lisans	1	1
4	Hizmetli (İŞ-KUR)	0	1	Lise	1	1
5	Hizmetli (İŞ-KUR)	0	2	İlköğretim	1	2



**Tablo 18. Okul/kurum Rehberlik Hizmetleri**

Mevcut Kapasite				Mevcut Kapasite Kullanımı ve Performans					
Psikolojik Danışman Norm Sayısı	Görev Yapan Psikolojik Danışman Sayısı	İhtiyaç Duyulan Psikolojik Danışman Sayısı	Görüşme Odası Sayısı	Danışmanlık Hizmeti Alan			Rehberlik Hizmetleri İle İlgili Düzenlenen Eğitim/Paylaşım Toplantısı vb. Faaliyet Sayısı		
				Öğrenci Sayısı	Öğretmen Sayısı	Veli Sayısı	Öğretmenlere Yönelik	Öğrencilere Yönelik	Vellilere Yönelik
2	2	0	2	131	17	88	4	144	9

### 2.7.3. Teknolojik Düzey

Bu bölümde Okulumuzun teknolojik altyapısı ve teknolojiyi kullanabilme düzeyi, derslerde ve ders dışı etkinliklerde kullanılmakta olan araç gereçlerin sayısı ve ihtiyaç durumu, fiziki mekânlar açısından mevcut ve ihtiyaç durumu, hangi işlemlerin elektronik ortamda yapıldığı, gelecekte hangi iş ve işlemlerin elektronik ortamda yapılmasının düşünüldüğü belirtilmiştir.

**Tablo 19. Teknolojik Araç-Gereç Durumu**

Araç-Gereçler	2021	2022	2023	İhtiyaç
Akıllı Tahta	12	25	25	1
Bilgisayar	7	8	9	1
Projeksiyon	6	6	6	0
Fotokopi Makinası	2	2	2	1
Hoparlör	1	1	1	0
Mikrofon	1	1	1	1
Telefon	3	3	3	0
ADSL	1	1	1	0
Lazer Yazıcı	20	20	21	0
Kamera	9	43	43	0
Jeneratör	0	1	1	0

**Tablo 20. Fiziki Mekân Durumu**

Fiziki Mekân	Var	Yok	Adedi	İhtiyaç	Açıklama
Öğretmen Çalışma Odası		x		1	
Ekipman Odası	x		2	0	
Kütüphane	x		1	0	
Rehberlik Servisi	x		2	0	
Resim Odası		x		1	
Müzik Odası		x		1	
Çok Amaçlı Salon	x		1	0	
Spor Salonu	x		2	0	
Derslik	x	x	24	0	
Akıl ve Zeka Oyunları Atölyesi	Var		1	0	

Arşiv	X		1	0	
Depo	X		1	0	
Destek Eğitim Odası	X		2	0	
Müdür Odası	X		1	0	
Müdür Yardımcısı Odası	X		2	0	
Rehberlik Servisi	X		2	0	
Memur- İdari İşler Odası	X		1	0	
Öğretmenler Odası	X		1	0	
Kantin	X		1	0	
Mescit	X		2	0	
WC	X		40	0	
Lavabo	X		20	0	
Güvenlik Odası	X		1	0	
Su deposu	X		1	0	
Hizmetli Odası	X		1	0	
Sığınak	X		1	0	
Elektrik Odası	X		1	0	
Doğalgaz	X		1	0	
Havalandırma Odası	X		1	0	
Danışma	x		1	0	

#### 2.7.4. Mali Kaynaklar

Okulumuzun mali kaynakları, bütçe büyüklüğü, döner sermaye, okul-aile birliği gelirleri, kantin vb. gelirler ve harcama kalemleri ortaya konulmuştur. Bütçe işlemlerinin Okula Aile Birliği ve okul idaresi tarafından yürütülmektedir. Enflasyon oranı da dikkate alınarak plan dönemi boyunca gerçekleşecek kaynak artışı tahmini olarak belirlenmiştir.

**Tablo 21. Mali Kaynak Durumu**

Kaynaklar	2024	2025	2026	2027	2028
Genel Bütçe	192375	240470	300585	375730	469662
Okul Aile Birliği	166.276,33	207.845	259.806	324.757	405.946
Özel İdare	0	0	0	0	0
Kira Gelirleri	78.750	98.437	123.100	153.875	192.343
Döner Sermaye	0	0	0	0	0
Dış Kaynak/Projeler	0	0	0	0	0
Diğer	15.000	18.750	23.437	29.296	36.620
<b>TOPLAM</b>	<b>452401,3</b>	<b>565502</b>	<b>706928</b>	<b>883658</b>	<b>1104571</b>

Okulumuzun bütçesinde giderler aşağıdaki başlıklar altında toplanmıştır.

**Tablo 22. Harcama Kalemleri**

Harcama Kalemi	Çeşitleri
Personel	Sözleşmeli olarak çalışan personelin (temizlik, Güvenlik) ücret, vergi, sigorta vb. giderleri
Onarım	Okul/kurum binası ve tesisatlarıyla ilgili her türlü Küçük onarım; makine, bilgisayar, yazıcı vb. bakım giderleri
Sosyal-sportif faaliyetler	Etkinlikler ile ilgili giderler
Temizlik	Temizlik malzemeleri alımı
İletişim	Telefon, faks, internet, posta, mesaj giderleri
Kırtasiye	Her türlü kırtasiye ve sarf malzemesi giderleri

Tablo 23. Gelir-Gider Tablosu

YILLAR	2021		2022		2023	
	GELİR	GİDER	GELİR	GİDER	GELİR	GİDER
HARCAMA KALEMLERİ						
Temizlik	19.510	13475	144.044,75	7.846	268.040,36	3.378
Küçük Onarım		5000		24.476		91.524
Bilgisayar Harcamaları		0		0		8.299
Büro Makinaları Harcamaları		1538		35.047		8.279
Telefon-iletişim		0		0		0
Sosyal Faaliyetler		1365		2.150		35.000
Kırtasiye		3000		7.154		5.536
Genel -Personel		2000		19.570		116.024,3

## 2.7.5. İstatistikî Veriler

Tablo 24. Öğrenci durumu

SINIFI	Kız	Erkek	Toplam	SINIFI	Kız	Erkek	Toplam
1/A	20	20	40	3/A	17	20	37
1/B	18	25	43	3/B	17	23	40
1/C	14	13	27	3/C	15	33	48
1/D	18	15	33	3/D	12	20	32
1/E	18	18	36	3/E	15	26	41
1/F	29	18	47	3/F	22	20	42
2/A	22	21	43	4/A	16	15	31
2/B	13	19	32	4/B	17	12	29
2/C	12	17	29	4/C	10	11	21
2/D	20	19	39	4/D	15	14	29
2/E	22	16	40	4/E	16	15	31
2/F	17	8	25	4/F	17	12	29
Özel Eğitim		4	4				
<b>GENEL TOPLAM</b>				<b>852</b>			

Tablo 25. Öğrenci durumu (genel mevcut, ortalama sınıf mevcudu, mevcudu en fazla olan ve en az olan sınıf mevcudu sayısı, kaynaştırma eğitimine tabi öğrenci sayısı)

YILLAR	GENEL MEVCUT	ORTALAMA SINIF MEVCUDU	MEVCUDU EN FAZLA OLAN SINIF	MEVCUDU EN AZ OLAN SINIF	KAYNAŞTIRMA ÖĞRENCİ SAYISI
2021	715	30	36	18	28
2022	776	32	42	19	32
2023	801	32	48	25	38
2024	852	34	47	25	48

**Tablo 26. Öğrenci kursları**

YILLAR	İYEP TÜRKÇE	İYEP MATEMATİK	ÇOCUK KULÜBÜ	SATRAÑÇ	GÖREV ALAN ÖĞRETMEN SAYISI
2021	0	0	61	2	12
2022	0	0	227	2	21
2023	0	0	261	1	22
2024	1	1	255	1	25

**Tablo 27. Okulun akademik başarısı**

YILLAR	SINIFI DOĞRUDAN GEÇEN	ORANI %	SINIFI TEKRARI	ORANI %	TOPLAM ÖĞRENCİ SAYISI
2021	708	% 99,001	7	% 0,009	715
2022	770	% 99,226	6	% 0,774	776
2023	797	% 99,996	4	% 0,004	801
2024					

**Tablo 28. Okulda yapılan sosyal faaliyetler**

YILLAR	SOSYAL FAALİYETLER	BELİRLİ GÜN VE HAFTALAR MİLLİ BAYRAMLAR	ANMA GÜNÜ	KATILIM	KATILIM ORANI
2021	1-Resim 3-Zekâ oyunları 4-Fen Matematik-Mühendislik ve Tasarım 5-Zekâ Oyunları	1-Cumhuriyet Bayramı 2-23 Nisan Ulusal Egemenlik ve Çocuk Bayramı 3-Diğer Belirli Gün Ve Haftalar	1-10 Kasım Atatürk'ü Anma Günü 2-15 Temmuz Anma Günü	715	% 100
2022	1-Şiir dinletisi 2-Üflemeli Çalgılar 3-Zekâ oyunları 4- Resim 5-Milli ve manevi değerleri koruma ve yaşatmaya yönelik çalışmalar 6-Toplumsal bilinci geliştirmeye yönelik çalışmalar. 7-Tarihi ve doğal	1-Cumhuriyet Bayramı 2-23 Nisan Ulusal Egemenlik ve Çocuk Bayramı 3-Diğer Belirli Gün Ve Haftalar	1-10 Kasım Atatürk'ü Anma Günü 2-15 Temmuz Anma Günü 3-Memet Akif Ersoy'u Anma Günü 4-Çanakkale Şehitlerini Anma Günü	776	% 100



	çevrenin korunması ve geliştirilmesine yönelik çalışmalar.				
2023	1-Deneme-Fıkra-Makale 2-Resim 3-Zekâ oyunları 4-Fen Matematik-Mühendislik ve Tasarım 5-Zekâ Oyunları	1-Cumhuriyet Bayramı 2-23 Nisan Ulusal Egemenlik ve Çocuk Bayramı 3-Diğer Belirli Gün Ve Haftalar	1-10 Kasım Atatürk'ü Anma Günü 2-6 Şubat Deprem Anma Günü 3-15 Temmuz Anma Günü	852	% 100
2024			1-6 Şubat Deprem Anma Günü	850	% 100

**Tablo 29. Okulda yapılan kültürel Etkinlikler**

YILLAR	GEZİ	SERĞİ	KATILIM	KATILIM ORANI
2021	1-Doğa Gezileri 2-Sanatsal Etkinlikler (Jimnastik) 3-Toplum Hizmeti Çalışmaları	1-Geleneksel Türk Sanatları katılım	412	%57
2022	1-Doğa Gezileri 2-Sanatsal Etkinlikler (Jimnastik) 3-Toplum Hizmeti Çalışmaları	1-Geleneksel Türk Sanatları katılım	462	%59
2023	1-Doğa Gezileri 2-Sanatsal Etkinlikler (Tiyatro) 3-Toplum Hizmeti Çalışmaları	1-El sanatları katılım	508	%60
2024				

**Tablo 30. Öğrenci devam durumu**

YILLAR	Devamsızlık Ortalaması	Devamsızlıktan Kalan Öğrenci Sayısı	Sürekli Devamsızlık Yapan Öğrenci Sayısı	Devamı Sağlanan Öğrenci Sayısı
2021	0,023	7	17	10
2022	0,015	6	12	6
2023	0,008	4	7	3
2024	0,008		8	4

**Tablo 31. Sosyal kulüpler**

KURULAN SOSYAL KULÜPLER	ÖĞRENCİ SAYISI	ÖĞRT SAYISI	KULÜP REHBER ÖĞRETMENLERİ
AVRUPA BİRLİĞİ KULÜBÜ(Çizelge Dışı)	39	1	(101*)-ÜMİT GÖKALP
Bilinçli Tüketici Kulübü	31	1	(208*)-AYSUN SANAN
Çevre Koruma Kulübü	29	1	(483*)-ENDER ACAR
Çocuk Hakları Kulübü	29	1	(325*)-ÜSTÜN YALABIK
Değerler Kulübü	43	2	(447*)-SEHER TATLIDİL,(527*)-HAYVA ASLAN
Gezi, Tanıtma ve Turizm Kulübü	67	2	(169*)-GÜLÇİN SARAÇOĞLU,(212*)-FATMA ÜNALAN
Halk Oyunları Kulübü	47	1	(212*)-ÖMER SELCEN
Hayvanları Sevme ve Koruma Kulübü	29	1	(662*)-BURCU ÇELEBİ
Kızılay ve Kan Bağışı Kulübü	31	1	(404*)-CELALETTİN AÇIKGÖZ
Kişisel Verileri Koruma Kulübü	40	1	(514*)-ESİN GÜLER
Kütüphanecilik Kulübü	25	2	(149*)-SERPİL AKDENİZ,(594*)-HASAN HÜSEYİN YILDIRIM
Meslek Tanıtma Kulübü	27	1	(256*)-MERYEM GÜR
Müzik Kulübü	30	1	(106*)-YELDA YILMAZ ÇETİNKOÇ
Sağlık, Temizlik, Beslenme Kulübü	30	1	(155*)-MUSTAFA GÖÇER
Satranç Kulübü	42	1	(423*)-MURAT DOKUZ
Sosyal Medya Kulübü	40	1	(260*)-SERAP AKBAY
Sosyal Yardımlaşma ve Dayanışma, Çocuk Esirgeme Kulübü	43	1	(403*)-YAŞAR ÖZTÜRK
Spor Kulübü	36	1	(269*)-MEHMET ÇAKMAK
Tiyatro Kulübü	29	1	(271*)-HAKKI TARAKCIOĞLU
Trafik Güvenliği ve İlk Yardım Kulübü	38	1	(263*)-MUSTAFA MERCAN
Yeşilay Kulübü	48	1	(121*)-KÜRŞAD AKIN
Yeşilli Koruma Kulübü	19	1	(313*)-SİBEL BURSALI

NOT: Sosyal kulüplerin çalışması (kurulan sosyal kulüpler ve bunların gerçekleştirdiği projeler), Sosyal faaliyetle tablosunda gösterilmiştir.

**Tablo 32. Engelli öğrenciler için kolaylaştırıcı çalışmalar**

YILLAR	ENGELLİ ÖĞRENCİ SAYISI	ENGEL ÇEŞİTLERİ	ALINAN ÖNLEMLER
2021	1	BEDENSEL ORTOPEDİK	1-Asansör yaptırıldı. 2-Engelli rampası yaptırıldı. 3-Evde Eğitim Öğretmen Görevlendirilmesi yapıldı.
2022	2	BEDENSEL ORTOPEDİK	1-Asansör yaptırıldı. 2-Engelli rampası yaptırıldı. 3-Evde Eğitim Öğretmen Görevlendirilmesi yapıldı.
2023	2	BEDENSEL ORTOPEDİK	1-Asansör yaptırıldı. 2-Engelli rampası yaptırıldı. 3-Evde Eğitim Öğretmen Görevlendirilmesi yapıldı.
2024	2	BEDENSEL ORTOPEDİK	1-Asansör yaptırıldı. 2-Engelli rampası yaptırıldı. 3-Evde Eğitim Öğretmen Görevlendirilmesi yapıldı.

**Tablo 33. Okulun dış çevre (MEB, belediye, AB, TÜBİTAK, MEM) tarafından düzenlenen faaliyet ve projelere katılma ve bu projelerden yararlanma durumu,**

YILLAR	MEB	BELEDİYE	AB	TÜBİTAK	MEM
2021	0	1	0	0	4
2022	0	1	0	1	8
2023	0	1	1	0	2
2024	0	1	1	0	2

**Tablo 34. Okulun ulaşımı**

YILLAR	TAŞIMA ÖZEL SERVİS	YARARLANAN ÖĞRENCİ SAYISI	KENDİ İMKANLARI İLE GELEN ÖĞRENCİ SAYISI (ÖZEL ARAÇ-YÜRÜYEREK)	TAŞIMA ÖZEL SERVİS ORANI	TOPLAM ÖĞRENCİ SAYISI
2021	109	109	606	%15	715
2022	113	113	663	%15	776
2023	122	122	679	%15	801
2024	124	124	728	%14	852

**Tablo 35. Kantin, yemekhane**

YILLAR	Kantinin işletilme biçimi	İhtiyacı karşılama düzeyi	Okula getirisi	Öğrencilerin dışarı gitmesini önleme durumu	Faydaları
2021	İhale Usulü (Özel)	%100	2860 TL	%100	Olumlu
2022	İhale Usulü (Özel)	%100	36356 TL	%100	Olumlu
2023	İhale Usulü (Özel)	%100	59.936,64 TL	%100	Olumlu
2024	İhale Usulü (Özel)	%100	78.300 TL	%100	Olumlu

**Tablo 36. Isınma durumu**

YILLAR	Okulun nasıl ısıtıldığı	Yakıt türü	Isınmanın tam sağlanıp sağlanmadığı	Kalorifer görevlisinin eğitimi, belgesi
2021	Kombi	Kalorifer	Isınma Tam sağlanıyor	Eğitim Belgesi Var
2022	Kombi	Kalorifer	Isınma Tam sağlanıyor	Eğitim Belgesi Var
2023	Kombi	Kalorifer	Isınma Tam sağlanıyor	Eğitim Belgesi Var
2024	Kombi	Kalorifer	Isınma Tam sağlanıyor	Eğitim Belgesi Var

**Tablo 37. Sivil savunma çalışmaları (yangın tertibatı, yangın tüpü, ikaz alarm zili, Elektrik tertibatının kontrolü, baca-kombi kazanın temizliği, sivil savunma tatbikatı)**

YILLAR	Yangın tertibatı	Yangın tüpü	İkaz alarm zili	Elektrik tertibatının kontrolü- kombi-baca temizliği	Sivil savunma tatbikatı
2021	Her Katta Mevcut Bodrum-Zemin+3	9	3	Her Yıl Kontrolü Yapılıyor	Her Yıl 2 Kez yapılıyor
2022	Her Katta Mevcut Bodrum-Zemin+3	14	5	Her Yıl Kontrolü Yapılıyor	Her Yıl 2 Kez yapılıyor
2023	Her Katta Mevcut Bodrum-Zemin+3	14	5	Her Yıl Kontrolü Yapılıyor	Her Yıl 2 Kez yapılıyor
2024	Her Katta Mevcut Bodrum-Zemin+3	14	5	Her Yıl Kontrolü Yapılıyor	Her Yıl 2 Kez yapılıyor

Tablo 38. Spor kulübü faaliyetleri

YILLAR	BRANŞLAR	LİSANSLI ÖĞRENCİ SAYISI	ANTRENÖR SAYISI	KAZANILAN BAŞARILAR	MEZUNLARIN SPORA DEVAM DURUMU
2021/2022	YÜZME	1	0	1 Kata İkincilik	
	CİMNASTİK	10			
	KARATE	1			
	TAEKWONDO - KYORUGI	0			
	SATRAŇ	53			
2022/2023	YÜZME	7	0	1 Kata Birincilik	
	CİMNASTİK	12			
	KARATE	1			
	TAEKWONDO - KYORUGI	0			
	SATRAŇ	4			
2023/2024	YÜZME	13	0	3 Birincilik 5 İkincilik 6 Üçüncülük 1 Dördüncülük	Aktif Öğrenci
	CİMNASTİK	8			
	KARATE	3			
	TAEKWONDO - KYORUGI	2			
	SATRAŇ	3			

Tablo 39. Okul öncülük ettiği iyi işler, organizasyonlar, aldığı ödüller

YILLAR	OKULUN ÖNCÜLÜK ETTİĞİ İYİ İŞLER	ORGANİZASYONLAR	ALDIĞI ÖDÜLLER
2021	Kardeş Okul Projesi Eğlence İlkokulu	Kardeş Okul Projesi Eğlence İlkokulu Yemek	
2022	Kardeş Okul Projesi Muratlı İlkokulu	Kardeş Okul Projesi Eğlence İlkokulu Yemek-Sinema	
2023			
2024			

## 2.8. Dış Çevre Analizi (PESTLE)

Dış Çevre Analizi (Politik, Ekonomik, Sosyal, Teknolojik, Yasal ve Çevresel Çevre Analizi - PESTLE)

A-)Çevre analizinde, eğitimdeki değişimleri(dünyadaki ve Türkiye'deki gelişmeler) ortaya konularak bunların Okulun önümüzdeki süreçte nasıl etkileyeceği, tartışılmıştır.

B-)Durum analizinde GZFT (Güçlü Yönler, Zayıf Yönler, Fırsatlar ve Tehditler) analizi kullanılmıştır ve bunun için de geniş katılımın sağlandığı başlıca üç yönteme başvurulmuştur;

1)Odak Grup Çalışmalar: Bütün okul paydaşlarını temsil edecek şekilde eğitim çalışanları, veli, öğrenci ve okul aile birliği temsilcileri ile odak gurup toplantıları yapılmıştır.

2)Derinlemesine Görüşmeler: Okulun misyonu ve vizyonu, bunlara ulaşmak için söz konusu birimlerin gelecekte hangi stratejik hedeflerinin olması gerektiği konularında toplantılar yapılmıştır. Okul Yönetiminin görüşlerinin de yer alınarak tam günlük bir tartışma sonunda, Okulun misyonu, vizyonu, stratejik amaç ve hedeflerinin belirlenmesinde görüşleri değerlendirme sürecine katılmıştır.

2024-2028 dönemi stratejik plan hazırlanması süreci Üst Kurul ve Stratejik Plan Ekibinin oluşturulması ile başlamıştır. Ekip tarafından oluşturulan çalışma takvimi kapsamında ilk aşamada durum analizi çalışmaları yapılmış ve durum analizi aşamasında paydaşlarımızın plan sürecine aktif katılımını sağlamak üzere paydaş anketi, toplantı ve görüşmeler yapılmıştır.

Durum analizinin ardından geleceğe yönelim bölümüne geçilerek okulumuzun amaç, hedef, gösterge ve eylemleri belirlenmiştir. Çalışmaları yürüten ekip ve kurul bilgileri altta verilmiştir.

Tablo 40. PESTLE Analiz Tablosu

Politik-Yasal etkenler	Ekonomik etkenler
<ul style="list-style-type: none"><li>• Kalkınma Planı ve Orta Vadeli Program,</li><li>• Bakanlık, il ve ilçe stratejik planlarının incelenmesi,</li><li>• Yasal yükümlülüklerin belirlenmesi,</li><li>• Oluşturulması gereken kurul ve komisyonlar,</li><li>• Okul çevresindeki politik durum.</li></ul>	<ul style="list-style-type: none"><li>• Okul bulunduğu çevrenin genel gelir durumu,</li><li>• İş kapasitesi,</li><li>• Okulun gelirini arttırıcı unsurlar,</li><li>• Okulun giderlerini arttıran unsurlar,</li><li>• Tasarruf sağlama imkânları,</li><li>• İşsizlik durumu,</li><li>• Mal-ürün ve hizmet satın alma imkânları,</li><li>• Kullanılabilir bütçe</li></ul>

Sosyokültürel etkenler	Teknolojik etkenler
<ul style="list-style-type: none"> <li>• Kariyer beklentileri,</li> <li>• Ailelerin ve öğrencilerin bilinçlenmeleri,</li> <li>• Aile yapısındaki değişimler (geniş aileden çekirdek aileye geçiş, erken yaşta evlenme vs.),</li> <li>• Nüfus artışı,</li> <li>• Göç,</li> <li>• Nüfusun yaş gruplarına göre dağılımı,</li> <li>• Hayat beklentilerindeki değişimler (Hızlı para kazanma hırısı, lüks yaşama düşkünlük, kırsal alanda kentsel yaşam),</li> <li>• Beslenme alışkanlıkları,</li> <li>• Değerler, mesleki etik kuralları vb.</li> </ul>	<ul style="list-style-type: none"> <li>• Okul/kurumun teknoloji kullanım durumu</li> <li>• e- Devlet uygulamaları,</li> <li>• Dijital Platformlar üzerinden uzaktan eğitim imkânları,</li> <li>• Okul/kurumun sahip olmadığı teknolojik araçlar</li> <li>• Personelin ve öğrencilerin teknoloji kullanım kapasiteleri,</li> <li>• Personelin ve öğrencilerin sahip olduğu teknolojik araçlar,</li> <li>• Teknoloji alanındaki gelişmeler</li> <li>• Teknolojinin eğitimde kullanımı</li> </ul>
<b>Çevresel Etkenler</b>	
<ul style="list-style-type: none"> <li>• Hava ve su kirlenmesi,</li> <li>• Toprak yapısı,</li> <li>• Bitki örtüsü,</li> <li>• Doğal kaynakların korunması için yapılan çalışmalar,</li> <li>• Çevrede yoğunluk gösteren hastalıklar,</li> <li>• Doğal afetler (deprem kuşağında bulunma, Covid 19, kene vakaları vb.)</li> <li>• Gürültü kirliliği.</li> <li>• Çevre Kirliliği</li> <li>• İklim</li> </ul>	



## 2.9. GZFT Analizi

### 2.9.1 Güçlü ve Zayıf Yönler

### 2.9.2 Fırsatlar ve Tehditler

Tablo 41. GZFT Listesi

İç Çevre		Dış Çevre	
Güçlü Yönler	Zayıf Yönler	Fırsatlar	Tehditler
<p><b>ÖĞRENCİ</b></p> <p>Öğrencilerimiz çok fazla devamsızlık yapmamaktadır</p> <p>-Öğrencilerimiz arasında kaynaştırma eğitimi alan okul öğrenci toplamına oranla %1 civarındadır</p> <p>-Öğrencilerimiz sosyal ve kültürel faaliyetlere yatkındır</p> <p>-Okul çevresinde öğrencileri olumsuz yönde etkileyebilecek mekânların bulunmaması</p>	<p>Öğrenci sayısının fazla olması</p> <p>Derslik başına düşün öğrenci sayısının yoğun olması</p>	<p>Kurumda kamu yönetimim değişim ve gelişim faaliyetleri, toplam kalite yönetimi, stratejik planlama gibi yeni yönetim ve değerlendirme anlayışlarının uygulanması.</p> <p>-Yapılandırıcı eğitim anlayışını ile zorunlu eğitim düzenlemelerine uygun eğitim ve öğretim ortamlarının düzenlenmesi</p> <p>-Kurumdaki projelerin tüm paydaşlarla gerçekleştirilmesi,</p> <p>-Yapılandırılmalı anlayışa uygun eğitim öğretim ortamlarının düzenlenmesi.</p> <p>-Yerel yönetimlerin eğitimin ihtiyaçları doğrultusunda sürece daha aktif katılmaları hususunda çalışmalar gerçekleştirilmektedir.</p> <p>-Okulumuz öğrencilerinin sosyal ve kültürel anlamda gelişmesini sağlamak amacıyla satranç egzersiz çalışmaları ve çocuk oyunları egzersiz çalışmaları okulumuz bünyesinde gerçekleştirilmektedir</p> <p>-Kurumda kamu yönetimi reform çabaları, toplam kalite yönetimi, strateji yönetimi, performans değerlendirmesi gibi yeni yönetim ve değerlendirme araçlarının uygulanması ve takibi,</p>	<p>Aynı bölgede Lise öğrencilerini n olması, öğrencilerimize olumsuz model oluşturması.</p> <p>-Giriş Çıkışlarda okul yolunda trafik yoğunluğunun olması.</p> <p>Tercih edilen okul olduğu için adres taşımalarının çok olması</p>
<p><b>ÖĞRETMEN-PERSONEL</b></p> <p>-Öğretmenlerimiz tecrübelidirler</p> <p>-Öğretmenlerimiz genel kültür ve bilgi anlamında kendini geliştirmiş, sınıf ve öğrencilerine sahip çıkan bireylerden oluşmaktadır.</p> <p>-Bilinçli velilerin çocuklarının değişik ihtiyaçlarına, doğal yeteneklerine ve ilgi alanlarına odaklanmasını sağlaması,</p> <p>-Bireylerin kendilerini çok yönlü geliştirebilmeleri için uygun ortamları bulması,</p> <p>-Kişisel gelişime önem verilmesi.</p>			
<p><b>TEKNOLOJİ-ARAÇ GEREÇ</b></p> <p>-Kurum içinde bilginin hızlı üretimi, erişilebilirlik ve kullanılabilirliğinin gelişmesi,</p> <p>-Kurum içinde teknolojinin sağladığı yeni öğrenme,</p>			

<p>etkileşim ve paylaşım olanaklarının artması,  - Bilgi ağının en iyi şekilde kullanılmasına yönelik eğitimlerin sürekliliğinin sağlanması sonucu kurumda bilişim teknolojilerinin kullanımının yaygınlaşması  - Teknolojideki hızlı gelişim sonucunda bilgisayar ve internet kullanım oranı artmaktadır.  - Teknolojinin gelişmesiyle yeni öğrenme ve etkileşim imkânları artmaktadır.</p>			
<p><b>MEVZUAT-YASAL</b>  - “e-devlet” uygulamalarıyla birlikte e-okul, MEBBİS, EBA, TEFBİS, e-evrak sistemindeki uygulamalarının yaygınlaşması,</p>			
<p><b>EKOLOJİK ÇEVRE</b>  - Okul bahçemizin çeşitli ağaçlarla kaplı olması  - Sınıflarımızın pikniklerini doğa içerisinde yapmaları</p>		<p><b>Ekoloji</b>  - Okul bahçemizin çeşitli ağaçlarla kaplı olması  - Çevrede doğal güzelliklerin olması</p>	
<p><b>VELİ POTANSİYELİ</b>  - Velilerimiz genel olarak eğitime düşkün, mali durumları iyi, genel kültür olarak kendilerini geliştirmiş, çoğunluğu üniversite mezunudur.</p>		<p><b>Sosyolojik</b>  - Okulumuzun ilimizin sosyo ekonomik yönde gelişmiş bir bölgesinde olduğu için düzenlenen sosyal etkinliklere katılımı bulunmaktadır.  - Bilinçli velilerin çocuklarının değişik ihtiyaçlarına, doğal yeteneklerine ve ilgi alanlarına odaklanmasını sağlaması,  - Bireylerin kendilerini çok yönlü geliştirebilmeleri için uygun ortamların bulunması,  - Kişisel gelişime önem verilmesi.</p>	
<p><b>BİNA YERLEŞKE</b>  Okulumuz konum olarak Uşak’ın tercih edilen bölgesindedir.</p>	<p>Müzik ve Resim atölyelerini n olmaması</p>	<p><b>Teknolojik</b></p>	

<p><b>DONANIM</b> -Teknolojik olarak alt yapımız sağlamdır -Sınıflarımızda araç-gereç eksikliği yoktur.</p>		<p>Kurum içinde bilginin hızlı üretimi, erişilebilirlik ve kullanılabilirliğinin gelişmesi, -Kurum içinde teknolojinin sağladığı yeni öğrenme, etkileşim ve paylaşım olanaklarının artması, -Bilgi ağının en iyi şekilde kullanılmasına yönelik eğitimlerin sürekliliğinin sağlanması sonucu kurumda bilişim teknolojilerinin kullanımının yaygınlaşması -Teknolojideki hızlı gelişim sonucunda bilgisayar ve internet kullanım oranı artmaktadır. -Teknolojinin gelişmesiyle yeni öğrenme ve etkileşim imkanları artmaktadır. -Öğrenciler ve bazı veliler rahatlıkla interneti kullanabilmekte, cep telefonlarının tüm iletişim özelliklerinden faydalanmaktadırlar</p>	
<p><b>BÜTÇE -OKUL AİLE BİRLİĞİ</b> -Okulumuzun gelir durumu okulumuzun geliştirilmesi anlamında yeterlidir.</p>		<p><b>Ekonomik</b> -Personeldeki nitelik ve becerilerdeki artışın kurumun kalitesindeki artışı sağlaması, -Okulun bulunduğu çevrenin genel gelir durumu,İş kapasitesi, -Okulun gelirini arttırıcı unsurlar, -Tasarruf sağlama imkânları,</p>	
<p><b>YÖNETİM- İLETİŞİM</b> -Yöneticilerimiz tecrübeli, güler yüzlü, öğretmen ve öğrencisine sahip çıkan, sosyal-kültürel anlamda kendini geliştirmiş kişilerden oluşmaktadır. -Personelimiz arasında, yönetim süreçleri arasında ve veli-öğrenci iletişimi konusunda sıkıntısı olmayan bir kurumuz.</p>		<p><b>Mevzuat-Yasalar</b> -“e-devlet” uygulamalarıyla birlikte e-okul, MEBBİS, EBA, TEFBİS, e-evrak sistemindeki e uygulamalarının yaygınlaşması,</p>	

## 2.10. Tespit ve İhtiyaçların Belirlenmesi

Durum analizi çerçevesinde gerçekleştirilen tüm çalışmalardan elde edilen veriler; paydaş anketleri, toplantı tutanakları vs. göz önünde bulundurularak özet bir bakış geliştirilmesi sürecidir. Oluşturulan tablo amaç ve hedeflere ulaşmak için temel yapıyı oluşturacaktır.

Tablo 42. Tespit ve İhtiyaçları Belirlenmesi

Durum Analizi Aşamaları	Tespitler	İhtiyaçlar
Uygulanmakta Olan Stratejik Planın Değerlendirilmesi	İzleme ve değerlendirme çalışmalarında eksiklikler saptanmıştır.	İzleme ve değerlendirme için etkin bir sistem kurulması
Paydaş Analizi	Tercih edilen okul olduğu için adres taşımalarının çok olması	Adres taşımalarının önüne geçilmesi.
Okul İçi Analiz	Derslik başına düşen öğrenci sayısının yoğun olması	Adres taşıma nedeniyle gelen öğrenci yoğunluğunun azaltılması.
Okul İçi Analiz	Çocuk kulübü kapsamında açılan etkinlik sayısında eksiklikler saptanmıştır.	Çocuk kulübü kapsamında açılan etkinlik sayısının artırılması ve taleplerin karşılanması.
Paydaş Analizi	Okula devam konusunda (özürlü-özürsüz) aksaklıklar tespit edilmiştir.	Okula devam konusunda Ailelerle işbirliği içinde çalışmalar yapılması.
Paydaş Analizi	Giriş Çıkışlarda okul yolunda trafik yoğunluğunun olması.	İlgili Kamu kurum ve kuruluşları ile iletişime geçilmesi, trafik yoğunluğunu azaltıcı önlemler alınması.

### 3. GELECEĐE BAKIŐ

Okul M¼d¼rl¼ğ¼m¼z¼n Misyon, vizyon, temel ilke ve deęerlerinin oluŐturulması kapsamında ¼ğretmenlerimiz, ¼ęrencilerimiz, velilerimiz, alıŐanlarımız ve dięer paydaŐlarımızdan alınan g¼r¼Őler, sonucunda stratejik plan hazırlama ekibi tarafından oluŐturulan Misyon, Vizyon, Temel Deęerler; Okulumuz ¼st kurulana sunulmuŐ ve ¼st kurul tarafından onaylanmıŐtır.

#### 1.1. Misyon

### MİSYONUMUZ

BaŐarılı, sorumluluk sahibi, sorgulayan araŐtıran, deęerlerine sahip ıkan Atat¼rk¼ mutlu bireyler yetiŐtirerek bir ¼st ¼ęrenime hazırlamak.

#### 1.2. Vizyon

### VİZYONUMUZ

Her ¼ęrencinin okumak isteyebileęi aędaŐ donanımlı, mutlu ve temiz bir okul olmak; En ¼nemlisi “Tercih edilen bir okul olmak” istiyoruz.

### 1.3. Temel Değerler

#### Tutum, Düşünce ve Davranışlarımızın Biçimini Belirleyen Özelliklerimiz

#### DEĞERLERİMİZ

- Adalet, eşitlik, özgürlük, hoşgörü, saygı ve sevgi gibi evrensel değerler; bizim Temel değerlerimizdir.
- Basarî bir alışkanlıktır ve ömür boyu süren bir yolculuktur.
- Öğrenci tüm faaliyetlerin merkezidir.
- Sürekli ve yüksek moral, emeğin gördüğü karşılığın bir ürünüdür.
- Elinden geleni yapma yerine, isin gereğini yapma anlayışı esastır.
- Sürekli değişim, kesintisiz öğrenmeyi gerektirir.
- Herkes lider olabilir, herkes dünyanın en iyisi olabilir.
- Öğrenen okul olmak, bir tercih değil; mecburiyettir.
- Başarısızlık, mazereti olan insanların yarattığı bir sonuçtur.
- Beklentileri karşılama, kalite göstergesidir.
- İç disiplin ve özgüven bir hayat tarzıdır.
- Halkla ilişkiler, kurum olarak var olmanın ve dışa açılmanın tek yoludur.
- Veli; bizim elçimiz, destekçimiz ve yönetim ortağımızdır
- Okul çalışanlarının mutluluğu, hizmetin kalitesini artırır.
- Takım çalışmasını gerçekleştirmek, başarmaktan daha değerlidir.
- Verilen hizmet, en az işin kalitesi kadar önemlidir.
- Tecrübe geçmiş yılların toplamı değildir.
- Tecrübe akademik bilginin tükendiği yerde başvurulabilecek bir bilgi kaynağıdır.

## 4. AMAÇ HEDEF VE STRATEJİLERİN BELİRLENMESİ

### 4.1.Amaçlar

Stratejik amaçlar; misyon, vizyon, ilke ve değerlerle uyumlu, misyonun yerine getirilmesine katkıda bulunacak ve mevcut durumdan gelecekteki arzu edilen duruma dönüşümü sağlayabilecek nitelikte, ulaşılmak istenen noktayı açık bir şekilde ifade eden ve stratejik planlama sürecinin sonraki aşamalarına rehberlik edecek şekilde stratejik konulara uygun olarak tespit edilmiştir. Hedeflerin tespitinde; paydaş beklentileri, konulara ilişkin alternatifler, mevcut durum analizi ve istatistikî verilerin varlığı ve verilere olan ihtiyaç göz önünde bulundurulmuştur. Stratejik planlama çalışmaları ile; kurumsal rol ve sorumluluklar çerçevesinde stratejinin operasyonlara dönüştürülmesi, hizmet birimleri arasında sinerji yaratılarak, tespit edilen stratejilerine yönlendirilmesi, bireysel stratejilerin kurumsal stratejilerle ilişkilendirilerek bütünleştirilmesi, bir başka ifadeyle stratejik yönetimin sürekli bir süreç haline getirilmesi ve herkes tarafından benimsenmesinin sağlanması hedeflenmiştir.

Bu bölümde Nihat Dülgeroğlu İlkokulu Müdürlüğü 2024-2028 Stratejik Planı'nın amaç, hedef, hedefkartı ve stratejilerine yer verilmiştir. Stratejilere ilişkin yapılacak çalışmaları belirten eylemler ile hedef kartlarında yer alan göstergelerin tanım, formül ve kavramsal çerçevelerine “eylem Planı ve Gösterge Bilgi Tablosu” dokümanında ayrıca yer verilmiştir.

### 4.2.Hedefler

Hedefler, amaçların gerçekleştirilmesine yönelik öngörülen çıktı ve sonuçların tanımlanmış bir zaman dilimi içerisinde nitelik ve nicelik olarak ifadesidir. Hedeflerin miktar ve zaman cinsinden ifade edilebilir olması için okulun misyon, vizyon, temel değerleri ve amaçlarıyla tutarlı bir şekilde hazırlanmıştır. Dikkate alınması gereken hedef riskleri tespit edilerek, hedef gerçekleştirmelerinin nasıl ölçüleceği hedef kartında belirtilmiştir.



### 4.3. Performans Göstergeleri

Performans göstergeleri, okul/kurumun hedeflerine ne kadar etkili bir şekilde ulaştığını gösteren ve performansının ölçülebilir ölçümlerdir. Belirli bir faaliyetin başarı düzeyini veya arzu edilen bir hedefe doğru ilerlemeyi değerlendirmek için yaygın olarak kullanılır. Bir faaliyetin hedeflerle karşılaştırıldığında gerçekleştirilip gerçekleştirilmediğini veya nasıl gerçekleştirildiğini ölçmeyi mümkün kılacak göstergelerdir. Doğru yapılandırılmış göstergeler, izleme ve değerlendirmenin kaliteli olmasını sağlayacaktır.

**Girdi Göstergeleri:** Girdi göstergeleri, kurumsal programları, faaliyetleri veya hizmetleri geliştirmek, sürdürmek veya sunmak için kullanılan insan kaynaklarını, finansal ve fiziksel kaynakları yansıtır. Personel sayısı Tahsis edilen bütçe Eğitim materyalleri sayısı Öğrenci başına düşen kitap sayısı

### 4.4. Stratejilerin Belirlenmesi

**Tablo 43. Amaç, Hedef, Gösterge ve Stratejilere İlişkin Kart Şablonu 1**

<b>TEMA 1</b>	Eğitim Öğretime Erişim ve Katılım
<b>Amaç 1</b>	Temel eğitimde fırsat eşitliği ve eğitime erişimin sağlandığı, öğretim süreçleri ve eğitim ortamlarının etkin kullanıldığı bir ekosistem inşa ederek öğrencileri çağın gerektirdiği evrensel yeterliliklere sahip, millî ve manevî değerleri benimsemiş sağlıklı ve mutlu bireyler olarak yetiştirmek.
<b>Hedef 1.1</b>	Temel eğitimde fırsat eşitliğini sağlayarak eğitime erişimi artırmaya yönelik iyileştirmeler hayata geçirilecektir.

Performans Göstergeleri	Hedef Etkisi %	Başlangıç Değeri %	2024	2025	2026	2027	2028	İzleme Sıklığı	Rapor Sıklığı
PG.1,1. İlkokullarda Yetiştirme Programına (İYEP) dâhil olan öğrencilerin Türkçe dersi kazanımlarına ulaşma oranı (%)	25	100	100	100	100	100	100	Yıl Boyu	Yıl Boyu
PG.1,2. İlkokullarda Yetiştirme Programına dâhil olan öğrencilerin matematik dersi kazanımlarına ulaşma oranı (%)	25	100	100	100	100	100	100	Yıl Boyu	Yıl Boyu
PG.1,3. 20 gün ve üzeri ö									

zürsüz devamsızlık yapan öğrenci oranı (%)	25	0,008	0,008	0,007	0,006	0,005	0,004	Yıl Boyu	Yıl Boyu
PG.1,4. 20 gün ve üzeri özlü devamsızlık yapan öğrenci oranı (%)	25	0,09	0,09	0,08	0,07	0,06	0,05	Yıl Boyu	Yıl Boyu
<b>Koordinatör Birim</b>	Okul Müdürlüğü								
<b>İş birliğı Yapılacak Birimler</b>	Okul idaresi, rehberlik servisi, zümre başkanları, Kurullar, Öğretmenler. Öğrenci velileri, İl Milli Eğitim Müdürlüğü								
<b>Riskler</b>	1-Öğrencilerin İYEP programına katılımında velinin izin vermemesi. 2-Devam takip öğrencinin ailesine ulaşılabilmesi. 3-Öğrencilerin okula devamlarının sağlanması hususunda okul-aile iş birliğinin yetersiz kalması 4-Öğrenme kayıplarının telafi edilmesi amacıyla düzenlenen mekanizmaların yetersiz kalması								
<b>Stratejiler</b>	S.1,1. Öğrencilerin Türkçe dersindeki eksikleri tespit edilerek İYEP aracılığıyla akademik yeterliklerinin artırılması sağlanacaktır. S.1,2 Öğrencilerin matematik derslerindeki eksikleri tespit edilerek İYEP aracılığıyla akademik yeterliklerinin artırılması sağlanacaktır. S.1,3 İYEP'in ders içeriklerine katkı sağlayacak etkinlik, okuma vb aktivitelerin zenginleştirilmesi sağlanacaktır. S.1,4 İYEP içerikleri öğrencinin hazır bulunuşluk seviyesi dikkate alınarak hazırlanacaktır. S.2,1 Öğrencilerin devamsızlık nedenleri analiz edilerek ailelere yönelik bilgilendirme çalışmaları yapılacaktır.								
<b>Maliyet Tahmini</b>	10.171 TL								
<b>Tespitler</b>	• İlkokullarda yetiştirme programına katılımın az olması Öğrenme kayıplarını önlemeye yönelik mekanizmaların yetersiz kalması								
<b>İhtiyaçlar</b>	• Devamsızlığın önlenmesi ve öğrenme kayıplarının giderilmesi için rehberlik sisteminin geliştirilmesi • Öğrenciler üzerinde sınav baskısı oluşturmayacak bir geçiş sistemi Öğrenme kayıplarını telafi edecek güçlü mekanizmalara ihtiyaç duyulması								

**Tablo 44. Amaç, Hedef, Gösterge ve Stratejilere İlişkin Kart Şablonu 2**

<b>TEMA 2</b>	<b>Eğitim ve Öğretimde Kalite</b>
<b>Amaç 2</b>	Öğrencilere medeniyetimizin ve insanlığın ortak değerleriyle çağın gereklerine uygun bilgi, beceri, tutum ve davranışlar kazandırılacaktır.
<b>Hedef 2.1</b>	Öğrencilere evrensel değerler, sağlıklı yaşam ve çevre bilinci duyarlılığı kazandırılacaktır.

<b>Performans Göstergeleri</b>	<b>Hedef Etkisi %</b>	<b>Başlangıç Değeri %</b>	<b>2024</b>	<b>2025</b>	<b>2026</b>	<b>2027</b>	<b>2028</b>	<b>İzleme Sıklığı</b>	<b>Rapor Sıklığı</b>
PG.2,1 Öğrenci başına okunan kitap sayısı	20	44	45	52	55	60	65	Yıl Boyu	Yıl Boyu
PG.2,2 Sağlıklı ve dengeli beslenme ile ilgili verilen eğitim sayısı	15	2	2	3	3	4	5	Yıl Boyu	Yıl Boyu
PG.2,3 Sağlıklı ve dengeli beslenme ile ilgili verilen eğitime katılan öğrenci sayısı	15	70	72	75	78	82	85	Yıl Boyu	Yıl Boyu
PG.2,4. Çevre bilincinin artırılmasına yönelik verilen eğitim sayısı	15	2	3	4	5	6	6	Yıl Boyu	Yıl Boyu
PG.2,5.Çevre bilincinin artırılmasına yönelik verilen eğitimlere katılan öğrenci sayısı	15	74	78	79	84	86	90	Yıl Boyu	Yıl Boyu
PG.2,6. Nezaket kurallarına yönelik verilen eğitim sayısı	10	2	3	3	4	4	5	Yıl Boyu	Yıl Boyu
PG.2,6. Nezaket kurallarına yönelik yapılan etkinliklere katılan öğrenci sayısı	10	84	86	90	92	95	98	Yıl Boyu	Yıl Boyu
<b>Koordinatör Birim</b>	Okul Müdürlüğü								
<b>İş birliği Yapılacak Birimler</b>	İl Milli Eğitim Müdürlüğü, İl Sağlık Müdürlüğü								
<b>Riskler</b>	1-Mali ihtiyaçların teminindeki kaynak yetersizliği. 2-Dezavantajlı bölgelerde sosyal etkinliklerin uygulanmasına yönelik zorluklar.								

<p><b>Stratejiler</b></p>	<p>S1. Okul kütüphanesi zenginleştirilecek, öğrencilerin kütüphaneden yararlanması sağlanacaktır.</p> <p>S2. Türkçe dersinde ders saatinin bir bölümü okumaya ayrılacak ve okul müdürlüğünce planlanan zamanlarda okuma etkinlikleri düzenlenecektir.</p> <p>S3. Serbest etkinlikler saati, öğrencilerin sanatsal, sportif ve kültürel faaliyetlere katılım sağlayacağı şekilde düzenlenecektir.</p> <p>S4. Öğrencilere sağlıklı ve dengeli beslenmelerine yönelik bilgilendirme eğitimleri ve etkinlikler yapılacaktır.</p> <p>S5. Öğrencilerin çevre bilincinin artırılmasına yönelik etkinlikler yapılacaktır.</p> <p>S6 Öğrencilere, nezaket ve görgü kuralları konusunda eğitimler verilerek konuya ilişkin etkinlikler düzenlenecektir.</p>
<p><b>Maliyet Tahmini</b></p>	<p>14.524 TL</p>
<p><b>Tespitler</b></p>	<p>1-Öğrencilerin öğrenme etkinliklerini destekleyecek, yenilikçi ve yaratıcı düşünme becerilerini geliştirecek fırsatların yetersiz olması</p> <p>2-Okulların, çevrelerinde bulunan ve öğrencilerin gelişimlerine katkı sunabilecek kurum ve kuruluşlarla yeterince etkileşim içinde olmaması</p> <p>3-Bağımlılık oluşturan (obezite, dijital bağımlılık vd.) unsurların erken yaşlarda ortaya çıkması</p>
<p><b>İhtiyaçlar</b></p>	<p>1-Okul Kütüphanesi zenginleştirilecek, öğrencilerin Kütüphaneden yararlanması sağlanacaktır.</p> <p>2-Öğrencilere sağlıklı ve dengeli beslenmelerine yönelik bilgilendirme eğitimleri ve etkinlikler yapılacaktır.</p> <p>2- Öğrencilerin çevre bilincinin artırılmasına yönelik etkinlikler yapılacaktır</p> <p>3- Öğrencilere, nezaket ve görgü kuralları konusunda eğitimler verilerek konuya ilişkin etkinlikler düzenlenecektir.</p>

**Tablo 45. Amaç, Hedef, Gösterge ve Stratejilere İlişkin Kart Şablonu 3**

<b>TEMA 2</b>	<b>Eğitim ve Öğretimde Kalite</b>
<b>Amaç 3</b>	Temel eğitimde öğrencilerin kaliteli eğitime erişimleri fırsat eşitliği temelinde artırılarak bilişsel, duyuşsal ve fiziksel olarak çok yönlü gelişimleri sağlanacak ve temel hayat becerilerini edinmiş öğrenciler yetiştirilecektir.
<b>Hedef 3.1</b>	H.1 Öğrencilerin bilimsel, kültürel, sanatsal, sportif ve toplum hizmeti alanlarında ders dışı etkinliklere katılım oranı artırılacaktır.

Performans Göstergeleri	Hedef Etkisi %	Başlangıç Değeri %	2024	2025	2026	2027	2028	İzleme Sıklığı	Rapor Sıklığı
PG.1.1 Okulda bir eğitim ve öğretim döneminde bilimsel, kültürel, sanatsal ve sportif alanlarda en az bir faaliyete katılan öğrenci oranı (%)	20	45	48	50	55	60	65	Yıl Boyunca	Yıl Boyunca
PG.1.2 Bir eğitim ve öğretim yılında en az iki sosyal sorumluluk ve toplum hizmeti çalışmalarına katılan öğrenci oranı (%)	20	100	100	100	100	100	100	Yıl Boyunca	Yıl Boyunca
PG.1.3 Bir eğitim ve öğretim yılında yerel, ulusal ve uluslararası proje, yarışma vb. etkinliklere katılan öğrenci oranı (%)	20	40	45	52	55	62	70	Yıl Boyunca	Yıl Boyunca
PG.1.4 Okulda bir eğitim ve öğretim yılında geleneksel çocuk oyunları alt başlığında en az bir faaliyete katılan öğrenci oranı (%)	20	87	88	89	91	92	95	Yıl Boyunca	Yıl Boyunca
PG.1.5 Okulda bir eğitim ve öğretim yılında geleneksel çocuk oyunlarına yönelik olarak düzenlenen alan/mekân sayısı.	20	19	21	22	23	24	25	Yıl Boyunca	Yıl Boyunca
<b>Koordinatör Birim</b>	Okul Müdürlüğü								
<b>İş birliği Yapılacak Birimler</b>	Okul idaresi, rehberlik servisi, zümre başkanları, Kurullar, Öğretmenler. Öğrenci velileri, İl Millî Eğitim Müdürlüğü, Gençlik Spor İl Müdürlüğü, Uşak Belediyesi, İl Sağlık Müdürlüğü								
<b>Riskler</b>	1- Okul dışı sosyal etkinliklere öğrenci katılımında güvenlik riskinin var olması 2-Mali ihtiyaçların teminindeki kaynak yetersizliği								

<p><b>Stratejiler</b></p>	<p>S1 Her bir öğrencinin bir kulüp faaliyetinde aktif olarak yer alması sağlanarak kulüp faaliyetlerinin etkinliği artırılacaktır.</p> <p>S2 Öğrencilerin seviyelerine uygun olarak toplumsal sorunların çözümüne katkı sağlamak ve farkındalık oluşturmak amacıyla afet ve acil durum, çevre, eğitim, spor, kültür ve turizm, sağlık ve sosyal hizmetler alanlarında toplum hizmeti faaliyetlerine katılımları artırılacaktır</p> <p>S3 Okul bünyesinde yarışmalar düzenlenecektir.</p> <p>S4 Diğer kurum ve kuruluşlarla iş birliği içerisinde yürütülen bilimsel, sosyal, kültürel, sanatsal ve sportif alanlardaki faaliyetler artırılacaktır.</p> <p>S5 Okul bahçeleri çocukların geleneksel oyunlarla vakit geçirmelerini sağlayacak ve gelişimlerini destekleyecek şekilde etkin olarak kullanılacaktır.</p> <p>S6 Okul bünyesinde etkinlikler düzenlenecektir.</p> <p>S7 Öğrencilerin yerel, ulusal ve uluslararası proje ve yarışmalara katılmaları teşvik edilecektir.</p> <p>S8 Okul sisteminde bulunan sosyal etkinlik modülünde gerçekleştirilen etkinlikler işlenecektir.</p> <p>S9 Okul bahçeleri geleneksel çocuk oyunlarına yönelik düzenlenecektir.</p> <p>S10 Öğrenci seviyesi ve öğretim programı kazanımlarına uygun olarak geleneksel çocuk oyunları ders içi etkinliklerde kullanılacaktır.</p> <p>S11 Eğitim- öğretim yılı içerisinde okullarda geleneksel çocuk oyunları şenliği yapılacaktır.</p>
<p><b>Maliyet Tahmini</b></p>	<p>127.243 TL</p>
<p><b>Tespitler</b></p>	<p>1-Öğrencilerin öğrenme etkinliklerini destekleyecek, yenilikçi ve yaratıcı düşünme becerilerini geliştirecek fırsatların yetersiz olması</p> <p>2-Ailelerin akademik kaygı sebebiyle öğrencileri sosyal ve kültürel etkinliklere daha az göndermeleri</p> <p>3-Okulların, çevrelerinde bulunan ve öğrencilerin gelişimlerine katkı sunabilecek kurum ve kuruluşlarla yeterince etkileşim içinde olmaması</p>
<p><b>İhtiyaçlar</b></p>	<p>1-İlgili kurum ve kuruluşlarla iş birliğinin artırılması</p> <p>2-Öğrencilerin sosyal, sportif, kültürel açıdan fırsat eşitliği temelinde desteklenme ihtiyacı</p> <p>3-Öğrencileri sosyal, sportif, kültürel faaliyetlere yönlendirecek teşvik mekanizmalarının güçlendirilmesi</p> <p>4-Okul bahçelerinde ve diğer eğitim ortamlarında geleneksel oyun alanı ihtiyacı</p>

**Tablo 46. Amaç, Hedef, Gösterge ve Stratejilere İlişkin Kart Şablonu 4**

<b>TEMA 3</b>	KURUMSAL KAPASİTE
<b>Amaç 4</b>	Eğitim ortamlarının fiziki imkânları geliştirilecektir.
<b>Hedef 4.1</b>	Temel eğitimde okulların niteliğini arttıracak uygulama ve çalışmalara yer verilecektir. .

<b>Performans Göstergeleri</b>	<b>Hedef Etkisi %</b>	<b>Başlangıç Değeri %</b>	<b>2024</b>	<b>2025</b>	<b>2026</b>	<b>2027</b>	<b>2028</b>	<b>İzleme Sıklığı</b>	<b>Rapor Sıklığı</b>
PG.1.1 İyileştirilen fiziki mekân (derslikler, spor salonu, kütüphaneler, atölyeler vb.) sayısı.	50	94	95	100	100	100	100	Her Yıl	Her Yıl
PG.1.2 Atölye ve laboratuvarların iyileştirilmesi için sektör ile iş birlikleri yapılacaktır.	50	95	95	100	100	100	100	Her Yıl	Her Yıl
<b>Koordinatör Birim</b>	Okul idaresi, Kurullar, Öğretmenler.								
<b>İş birliği Yapılacak Birimler</b>	Okul Aile Birliği, Öğrenci velileri, İl Milli Eğitim Müdürlüğü, Diğer Resmi Kurumlar								
<b>Riskler</b>	1-Mali ihtiyaçların teminindeki kaynak yetersizliği								
<b>Stratejiler</b>	S1 Fiziki mekânların iyileştirilmesi için kamu idareleri, belediyeler ve işverenlerle iş birlikleri yapılacaktır. S2 Atölye ve laboratuvarların iyileştirilmesi için sektör ile iş birlikleri yapılacaktır.								
<b>Maliyet Tahmini</b>	2.452.903TL								
<b>Tespitler</b>	1-Eğitim ortamlarının donatımında yetersiz kalınması. 2- Atölye ve laboratuvarların donatımında yetersiz kalınması								
<b>İhtiyaçlar</b>	1-Fiziki mekânların iyileştirilmesi için kamu idareleri, belediyeler ve işverenlerle iş birlikleri yapılacaktır. 2-Atölye ve laboratuvarların iyileştirilmesi için sektör ile iş birlikleri yapılacaktır.								



**Tablo 47. Amaç, Hedef, Gösterge ve Stratejilere İlişkin Kart Şablonu 5**

<b>TEMA 3</b>	KURUMSAL KAPASİTE
<b>Amaç 5</b>	Okulun eğitimin temel ilkeleri doğrultusunda niteliğini arttırmak amacıyla kurumsal kapasite geliştirilecektir.
<b>Hedef 5.1</b>	Eğitim ve öğretimin sağlıklı ve güvenli bir ortamda gerçekleştirilmesi için okul sağlığı ve güvenliği geliştirilecektir.

<b>Performans Göstergeleri</b>	<b>Hedef Etkisi %</b>	<b>Başlangıç Değeri %</b>	<b>2024</b>	<b>2025</b>	<b>2026</b>	<b>2027</b>	<b>2028</b>	<b>İzleme Sıklığı</b>	<b>Rapor Sıklığı</b>
PG 1.1 Okulda yaşanan kaza sayısı	10	3	3	4	5	6	7	Her Yıl	Her Yıl
PG 1.2 Bağımlılıkla mücadele ile ilgili konularda eğitim alan öğrenci ve öğretmen sayısı	15	60	654	670	692	705	750	Her Yıl	Her Yıl
PG 1.3 Akran zorbalığı ve siber zorbalıkla ilgili konularda eğitim alan öğretmen, öğrenci ve veli sayısı	15	100	882	895	912	926	950	Her Yıl	Her Yıl
PG 1.4 Sağlıklı beslenme ve obezite ile ilgili konularda verilen eğitim alan öğrenci, öğretmen ve veli sayısı	15	60	1125	1156	1215	1285	1330	Her Yıl	Her Yıl
PG 1.5 Hijyen, gıda güvenliği, bulaşıcı hastalıklar ile ilgili konularda verilen eğitim alan öğrenci, öğretmen ve personel sayısı	15	65	659	678	696	715	765	Her Yıl	Her Yıl
PG 1.6 Sivil savunma eğitimlerine katılan öğrenci ve öğretmen sayısı	15	100	882	895	912	926	950	Her Yıl	Her Yıl
PG 1.7 Afet ve acil durum tatbikat sayısı	15	100	4	4	4	4	4	Her Yıl	Her Yıl
<b>Koordinatör Birim</b>	Okul idaresi, rehberlik servisi, zümre başkanları, Kurullar, Öğretmenler.								
<b>İş birliği Yapılacak Birimler</b>	Okul idaresi, rehberlik servisi, zümre başkanları, Kurullar, Öğretmenler. Öğrenci velileri, İl Milli Eğitim Müdürlüğü, İl Sağlık Müdürlüğü, Uşak Belediyesi, Uşak Üniversitesi								
<b>Riskler</b>									
<b>Stratejiler</b>	S1 Eğitim ortamları iş sağlığı ve güvenliği yönergesine uygun hâle getirilecektir. S2 Öğrenci, öğretmen ve velilerde farkındalık oluşturmak için bağımlılıkla mücadele, akran zorbalığı, siber zorbalık, sağlıklı beslenme ve obezite, hijyen, bulaşıcı hast								

	<p>alıklar ve gıda güvenliği gibi konularda alan uzmanları ile iş birliğinde eğitimler düzenlenecektir.</p> <p>S3 Doğa, insan ve teknoloji kaynaklı (deprem, sel, heyelan, yangın, çığ ve salgın hastalıklar vd.) afetlere karşı gerekli tedbirlerin alınması için çalışmalar yapılacaktır.</p> <p>S4 Doğa, insan ve teknoloji kaynaklı (deprem, sel, heyelan, yangın, çığ ve salgın hastalıklar vd.) konularında alan uzmanları ile iş birliğinde öğretmen ve öğrencilere farkındalık eğitimleri verilecektir.</p> <p>S5 Okulun afet ve acil durum eylem planının güncel tutulması sağlanacaktır.</p> <p>S6 Afet ve acil durum tatbikatları düzenlenecektir.</p>
<b>Maliyet Tahmini</b>	434.365 TL
<b>Tespitler</b>	<p>1-Öğrencilerin öğrenme etkinliklerini destekleyecek, yenilikçi ve yaratıcı düşünme becerilerini geliştirecek fırsatların yetersiz olması</p> <p>2-Ailelerin akademik kaygı sebebiyle öğrencileri sosyal ve kültürel etkinliklere daha az göndermeleri</p> <p>3-Okulların, çevrelerinde bulunan ve öğrencilerin gelişimlerine katkı sunabilecek kurum ve kuruluşlarla yeterince etkileşim içinde olmaması</p> <p>4-Bağımlılık oluşturan (obezite, dijital bağımlılık vd.) unsurların erken yaşlarda ortaya çıkması</p>
<b>İhtiyaçlar</b>	<p>1-İlgili kurum ve kuruluşlarla iş birliğinin artırılması</p> <p>2 Bağımlılıkla mücadele ile ilgili konularda eğitim verilmesi</p> <p>3- Akran zorbalığı ve siber zorbalıkla ilgili konularda eğitim verilmesi.</p> <p>4- Hijyen, gıda güvenliği, bulaşıcı hastalıklar ile ilgili konularda verilen eğitim verilmesi</p> <p>5-Sivil savunma eğitimlerinin artırılması</p> <p>6- Afet ve acil durum tatbikatlarının artırılması.</p>

## 4.5. Maliyetlendirme

Okulumuzun mali kaynakları, bütçe büyüklüğü, döner sermaye, okul-aile birliği gelirleri, kantin vb. gelirler ve harcama kalemleri ortaya konulmuştur. Nihat Dülgeroğlu İlkokulu 2023-2028 Stratejik Plan çalışmaları kapsamında maliyetlendirme çalışmaları yapılmıştır. Bu çalışmalar Müdürlüğümüzün sahip olduğu mali kaynakların stratejik amaç, hedef ve faaliyetlerin gerçekleştirilmesinde etkin ve gerçekçi bir şekilde kullanılmasını hedeflemektedir. Stratejik Planın başarısında plan-bütçe bağlantısı büyük önem arz etmektedir. Genel bütçe, yıllık bütçe artışları ve eğilimleri dikkate alındığında Nihat Dülgeroğlu İlkokulunun 2024-2028 Stratejik Planı'nda yer alan stratejik amaçların gerçekleştirilebilmesi için beş yıllık süre için tahmini 3.713.060,30 TL'lik kaynağın elde edileceği düşünülmektedir. Tahmini kaynaklarını gösteren tablo aşağıda verilmiştir. Enflasyon oranı da dikkate alınarak plan dönemi boyunca gerçekleşecek kaynak artışı tahmini olarak belirlenmiştir. Bütçe işlemleri Okula Aile Birliği ve okul idaresi tarafından yürütülmektedir.

**Tablo 48. Kaynak Tablosu**

Kaynaklar	2024	2025	2026	2027	2028
Genel Bütçe	192.375	240.470	300.585	375.730	469.662
Okul Aile Birliği	166.276,33	207.845	259.806	324.757	405.946
Özel İdare					
Kira Gelirleri	78.750	98.437	123.100	153.875	192.343
Döner Sermaye	0	0	0	0	0
Dış Kaynak/Projeler	0	0	0	0	0
Diğer	15.000	18.750	23.437	29.296	36.620
TOPLAM	452.401,3	565.502	706.928	883.658	1.104.571
GENEL TOPLAM 5 YILLIK	3.713.060,30 TL				

**Tablo 49. Tahmini Maliyet Tablosu TL**

	2024	2025	2026	2027	2028	Toplam Maliyet
<b>Amaç 1 Hedef 1.1</b>	1.250 TL	1.750 TL	2.100 TL	2.415 TL	2.656 TL	10.171 TL
<b>Amaç 2 Hedef 2.1</b>	1.450 TL	2.030 TL	2.842 TL	3.566 TL	4.636 TL	14.524 TL
<b>Amaç 3 Hedef 3.1</b>	12.450 TL	17.430 TL	24.402 TL	31.722 TL	41.239 TL	127.243 TL
<b>Amaç 4 Hedef 4.1</b>	240.000 TL	336.000 TL	470.400 TL	611.520 TL	794.983 TL	2.452.903 TL
<b>Amaç 5 Hedef 5.1</b>	42.500 TL	59.500 TL	83.300 TL	108.290 TL	140.775 TL	434.365 TL
<b>TOPLAM</b>	297.650 TL	416.710 TL	583.044 TL	757.513 TL	984.289 TL	3.039.206 TL

## 5. İZLEME VE DEĞERLENDİRME

Nihat Dülgeroğlu İlkokulu Stratejik Planı 2024-2028 yıllarını kapsayan bir dönem için hazırlanmıştır. Planın başarıya ulaşması için bu dönemler içinde yıllık olarak gözden geçirilmesi gerekmektedir. Bu değerlendirme, faaliyet alanları çerçevesinde, İlk altı aylık dönemi kapsayan birinci izleme kapsamında, performans hedeflerinin gerçekleşme durumları hakkında hazırlanan “Stratejik Plan İzleme Raporu” Okul Müdürü, Md. Yrd. ve Zümre başkanları ve kurum içi paydaşların görüşüne sunulacaktır. Bu aşamada amaç, varsa öncelikle yıllık hedefler olmak üzere, hedeflere ulaşılmasının önündeki engelleri ve riskleri belirlemek ve yıllık hedeflere ulaşılmasını sağlamak üzere gerekli görülebilecek tedbirler alınacaktır.

Nihat Dülgeroğlu İlkokulu 2024-2028 Stratejik Planı'nın İzleme ve Değerlendirme uygulamaları, MEB 2024-2028 Stratejik Planı İzleme ve İzleme ve Değerlendirme Modeli çerçevesinde yürütülecektir.

Nihat Dülgeroğlu İlkokulu 2024-2028 Stratejik Planı İzleme ve Değerlendirme Modelinin çerçevesini;

1. Performans göstergeleri ve stratejiler bazında gerçekleşme durumlarının belirlenmesi,
2. Performans göstergelerinin gerçekleşme durumlarının hedeflerle kıyaslanması,
3. Stratejiler kapsamında yürütülen faaliyetlerin müdürlük faaliyet alanlarına göre dağılımının belirlenmesi,

4. Alternatiflerin ve çözüm önerilerinin geliştirilmesi süreçleri oluşturmaktadır.

## 6.Tablo/Şekil/Grafikler/Ekler

### a. Tablolar

Tablo 1. Strateji Geliştirme Kurulu ve Stratejik Plan Ekibi Tablosu

Tablo 2. Yasal Yükümlülükler ve Mevzuat Tablosu

Tablo 3. Faaliyet Alanlar/Ürün ve Hizmetler Tablosu

Tablo-4: Paydaş Analiz Tablosu

Tablo-5: Paydaş Listesi

Tablo-6: Ürün Hizmet Tablosu

Tablo-7: Paydaş Önem Matrisi

Tablo-8: Öğretmen Anket Sonuçlar

Tablo-9: Öğrenci Anket Sonuçlar

Tablo 10: Öğrenci Anket Sonuçlar

Tablo 11. Norm Kadro Durumu

Tablo 12. Çalışanların Görev Dağılımı

Tablo 13. İdari Personelin Hizmet Süresine İlişkin Bilgiler

Tablo 14. Okulda Oluşan Yönetici Sirkülasyonu Oranı

Tablo 15. Kurumda Gerçekleşen Öğretmen Sirkülasyonunun Oranı

Tablo 16. Öğretmenlerin Hizmet Süreleri ve Eğitim Durumları (Yıl İtibarıyla)

Tablo 17. Kurumdaki Mevcut Hizmetli/ Memur Sayısı

Tablo 18. Okul/kurum Rehberlik Hizmetleri

Tablo 19. Teknolojik Araç-Gereç Durumu

Tablo 20. Mali Kaynak Durumu

Tablo 21. Harcama Kalemler

Tablo 22. Gelir-Gider Tablosu

Tablo 23. Öğrenci durumu

Tablo 24. Öğrenci durumu

Tablo 25. Öğrenci kursları

Tablo 26. Okulun akademik başarısı

Tablo 27.Okulda yapılan sosyal faaliyetler

Tablo 28. Okulda yapılan kültürel Etkinlikler

Tablo 29. Öğrenci devam durumu

Tablo 30. Sosyal kulüpler

Tablo 31. Engelli öğrenciler için kolaylaştırıcı çalışmalar

Tablo 32. Okulun dış çevre (MEB, belediye, AB, TÜBİTAK, MEM) tarafından düzenlenen faaliyet ve projelere katılma ve bu projelerden yararlanma durumu

Tablo 33. Okulun ulaşımı

Tablo 34.Kantin, yemekhane

Tablo 35. Isınma durumu

Tablo 36. Sivil savunma alıřmaları (yangın tertibatı, yangın tp, ikaz alarm zili, Elektrik tertibatının kontrol, baca-kombi kazanın temizlięi, sivil savunma tatbikatı)

Tablo 37. Spor kulb faaliyetleri

Tablo 38. Okul nclk ettięi iyi iřler, organizasyonlar, aldıęı dller

Tablo 39. PESTLE Analiz Tablosu

Tablo 40. GZFT Listesi

Tablo 41. Tespit ve İhtiyaları Belirlenmesi

Tablo 42. Ama, Hedef, Gsterge ve Stratejilere İliřkin Kart řablonu 1

Tablo 43. Ama, Hedef, Gsterge ve Stratejilere İliřkin Kart řablonu 2

Tablo 44. Ama, Hedef, Gsterge ve Stratejilere İliřkin Kart řablonu 3

Tablo 45. Ama, Hedef, Gsterge ve Stratejilere İliřkin Kart řablonu 4

Tablo 46. Ama, Hedef, Gsterge ve Stratejilere İliřkin Kart řablonu 5

Tablo 47. Mali Kaynak Tablosu

Tablo 48. Tahmini Maliyet Tablosu

## b- řekiller

1-Teřkilat Yapısı

2-Misyon

3-Vizyon

## c- Grafikler

Grafik -1: ęretmen Anketleri

Grafik -2: ęrenci Anketleri

Grafik -3: Veli Anketleri